

تعداد سوالات: تستی: ۲۵ تشریحی: ۵

زمان آزمون (دقیقه): تستی: ۶۰ تشریحی: ۳۰

پوسته: مهندسی تولیدات دامی (۱۴۱۱۲۲۰)

مجاز است.

پیام نور
دانشجویان
خبرگزاری
PNUNA.COM
PNU News Agency



نام درس: مدیریت واحدهای زراعی و دامی - مدیریت و

رشته تحصیلی / کد درس: (سنتی): مهندسی کشاورزی (اقتد

تجمیع: مهندسی اقتصاد کشاورزی - مهندسی مدیریت

استفاده از:

کد سری سؤال: یک (۱)

امام خمینی (ره): این محرم و صفر است که اسلام را زنده نگه داشته است.

۱. بر اساس تفکیک Luther gulick کدامیک از وظایف ذیل ، جزء وظایف مدیریت نمی باشد؟

الف. طرح ریزی

ب. کارگزینی

ج. رقابت

د. معرفی یا نمایش

۲. این عبارت در مورد کدام افراد صادق می باشد. « میل داشتن به کار برجسته، حرکت به سوی تغییرپذیری ، قبول مسئولیت ، قاطعیت، توجه به حقایق و بریدن از عواطف»

الف. شرکتهای موفق

ب. مدیران موفق

ج. افراد موفق

د. تاجر موفق

۳. استفاده کشاورزان از منطق استقرار ، به چه معنی می باشد؟

الف. کشاورز بر اساس مشاهدات خود، نتیجه کلی می گیرد.

ب. کشاورز بر اساس مشاهدات خود نتیجه جزئی می گیرد.

ج. کشاورز بر اساس وضعیت بازار الگوی کشت خود را تعیین می کند.

د. کشاورز بر اساس شاخصهای اقتصادی ، الگوی کشت خود را تعیین می کند.

۴. به دلیل کافی نبودن اطلاعات ، نمی توان آینده را به درستی پیش بینی کرد ولی می توان تا حدی آینده را سنجید و اقدام به کشاورزی نمود. این وضعیت مربوط به کدامیک از مدارج تکامل درمعلومات و اطلاعات مدیریت می باشد؟

الف. وضعیت عمل اجباری

ب. وضعیت اطمینان ذهنی

ج. موقعیت آموزش

د. وضعیت ریسک ذهنی

۵. این عبارت کدامیک از قوانین اقتصادی را بیان می کند. « وقتی که یک نهاد متغیر به یک سری نهاد های ثابت اضافه شود درابحال محصول با نرخ افزایش اضافه می شود ولی بعد از آن بانرخ کاهش اضافه خواهد شد و بالاخره در اثر افزایش نهادها محصول اضافی نمی شود»

الف. قانون بازده

ب. قانون بازده نزولی

ج. قانون تأثیر نهاد برتولید

د. قانون تولید نهائی

۶. مرحله دوم تولید بر اساس تولید فیزیکی متوسط (App) و تولید فیزیکی نهایی (MPP) معادل با کدامیک از عبارات زیر است؟

الف. Mpp=App

ب. MPP>App

ج. Mpp<App

د. Mpp<0

تعداد سوالات: تستی: ۲۵ تشریحی: ۵

زمان آزمون (دقیقه): تستی: ۶۰ تشریحی: ۳۰

بوسته: مهندسی تولیدات دامی (۱۴۱۱۲۲۰)

مجاز است.

پیام نور
دانشجویان
خبرگزاری
PNUNA.COM
PNU News Agency



نام درس: مدیریت واحدهای زراعی و دامی - مدیریت و

رشته تحصیلی / کد درس: (ستنی): مهندسی کشاورزی (اقتد

تجمیع: مهندسی اقتصاد کشاورزی - مهندسی مدیریت

کد سری سؤال: یک (۱) استفاده از:

۷. نرخ جایگزین یا MRS به وسیله کدام عبارت نشان داده شده است؟

تعداد واحدهای نهاده اضافه شده

الف .

تعداد واحدهای نهاده‌ای که از آن صرف نظر شده

تعداد واحدهای نهاده‌ای که از آن صرف نظر شده

ب .

تعداد واحدهای نهاده اضافه شده

تعداد واحدهای نهاده جایگزین شده

ج .

تعداد واحدهای نهاده اضافه شده

تعداد واحدهای نهاده اضافه شده

د .

تعداد واحدهای نهاده جایگزین شده

۸. هزینه فرصت نهاده‌های غیر سرمایه‌ای از قبیل نیروی کار و مدیریت در بخش کشاورزی چگونه محاسبه می‌شود؟

الف درآمدی که آنها در بهترین آلترناتیو کشاورزی به دست خواهند آورد.

ب. درآمدی که آنها در بهترین آلترناتیو غیر کشاورزی به دست خواهند آورد.

ج. نرخ بهره مربوط به سرمایه‌گذاریهای کشاورزی

د. نرخ بازگشت سرمایه در فعالیتهای کشاورزی

۹. در یک بنگاه رقابتی، که در آن فقط از یک نهاده استفاده می‌کنند، شرط حداکثر کردن سود و تعیین مورد نیاز نهاده‌ها برای واحدهای تولیدی کدام است؟

p : قیمت محصول، p_x : قیمت نهاده، Mp_x : تولید نهایی نهاده Ap_x : تولید متوسط نهاده

ب. $p_x \cdot Mp_x = p$

الف. $p_x \cdot Ap_x = p$

د. $p \cdot Mp_x = p_x$

ج. $p \cdot Ap_x = p_x$

۱۰. مرز امکانات تولید چه چیز را نشان می‌دهد؟

الف. حداکثر مقادیر محصول را که مدیر با استفاده از منابع موجود می‌تواند تولید کند.

ب. حداکثر مقادیر محصول را که مدیر می‌تواند تولید کند.

ج. حداکثر مقادیر محصول را که با حداقل هزینه می‌توان تولید کرد.

د. حداکثر مقادیر محصول را که با حداقل منابع می‌توان تولید کرد.

تعداد سوالات: تستی: ۲۵ تشریحی: ۵

زمان آزمون (دقیقه): تستی: ۶۰ تشریحی: ۳۰

پوسته: مهندسی تولیدات دامی (۱۴۱۱۲۲۰)

مجاز است.

پیام نور
دانشجویان
خبرگزاری
PNUNA.COM
PNU News Agency



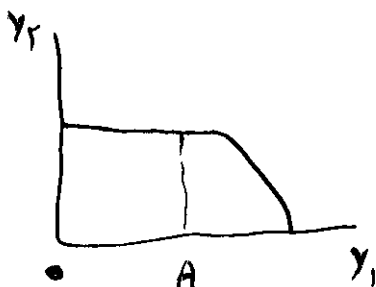
نام درس: مدیریت واحدهای زراعی و دامی - مدیریت و

رشته تحصیلی / کد درس: (ستنی): مهندسی کشاورزی (اقتد)

تجمیع: مهندسی اقتصاد کشاورزی - مهندسی مدیریت

کد سری سؤال: یک (۱) استفاده از:

۱۱. فاصله A در شکل روبرو، بیانگر چه نوع ارتباط تولیدی در یک بنگاه می‌باشد؟ (y_1, y_2 میزان محصولاتی است که این بنگاه تولید می‌کند).



الف. ارتباط رقابتی

ب. ارتباط اضافی

ج. محصولات با هم

د. محصولات انحصاری

۱۲. متوسط هزینه کل چگونه محاسبه می‌شود؟

هزینه کل

الف. _____

مقدار نهاده مصرفی

هزینه کل

ب. _____

مقدار محصول تولید شده

هزینه کل

ج. _____

هزینه ثابت

هزینه کل

د. _____

هزینه متغیر

۱۳. این عبارت مربوط به کدام هزینه می‌شود؟ «هزینه تولید واحد اضافی در هر سطح از تولید»

الف. کل هزینه متغیر ب. هزینه اضافی ج. هزینه نهایی د. متوسط هزینه متغیر

۱۴. هزینه‌هایی که با شکست طرح جبران آنها مشکل می‌باشد و مدیر کنترل چندانی بر این قبیل هزینه‌ها نداشته ولی ناگزیر از انجام آن است» به چه نوع هزینه‌هایی معروف است؟

الف. هزینه‌های ثابت ب. هزینه‌های ضروری ج. هزینه‌های کوتاه مدت د. هزینه‌های برگشت ناپذیر

۱۵. کدامیک از روش‌های ذیل جزء روشهای محاسبه استهلاک نمی‌باشد؟

الف. روش خط مستقیم ب. روش کاهش برابر ج. روش تعداد سالها د. روش میزان در آمد

۱۶. در تقسیم‌بندی انواع ریسک کدامیک از موارد ذیل جزء ریسک کاری محسوب می‌گردند؟

الف. ریسک قیمت، ریسک تولید ب. ریسک بازار، ریسک قیمت

ج. ریسک تولید، ریسک درآمد د. ریسک درآمد، ریسک بازار

۱۷. کشاورزان زمانی که یک تصمیم آنها منجر به یک درآمد نامطلوب خیلی زیاد بیانجامد بیشتر چه نوع رفتار ریسکی را انتخاب می‌نمایند؟

الف. ریسک خنثی ب. ریسک گریز ج. ریسک پذیر د. ریسکی

تعداد سوالات: تستی: ۲۵ تشریحی: ۵

زمان آزمون (دقیقه): تستی: ۶۰ تشریحی: ۳۰

پوسته: مهندسی تولیدات دامی (۱۴۱۱۲۲۰)

مجاز است.

پیام نور
دانشجویان
خبرگزاری
PNUNA.COM
PNU News Agency



نام درس: مدیریت واحدهای زراعی و دامی - مدیریت و

رشته تحصیلی / کد درس: (استی): مهندسی کشاورزی (اقتد

تجمیع: مهندسی اقتصاد کشاورزی - مهندسی مدیریت

استفاده از:

کد سری سؤال: یک (۱)

۱۸. هدف از بودجه ریز یک بنگاه چه می باشد؟

الف. تخمین درآمدهای ایجاد شده برای غلبه بر مشکلات

ب. تخمین درآمدهای ایجاد شده بر اساس هزینه ها

ج. تهیه اطلاعات که مدیر را در ارزیابی فرصتهای مختلف یاری می دهد.

د. تهیه اطلاعات اقتصادی که مدیر را در ارزیابی فرصتهای مختلف یاری می دهد.

۱۹. بودجه یک بنگاه شامل چه نوع اطلاعاتی می باشد؟

الف. خلاصه ای از هزینه ها و بازده های مورد انتظار برای یک سری از روشهای تولید خاص است.

ب. خلاصه ای از هزینه ها و درآمدها برای یک سری از روشهای تولید خاص است.

ج. خلاصه ای از هزینه ها و بازده های مورد انتظار می باشد.

د. خلاصه ای از هزینه ها و درآمدها می باشد.

۲۰. در کدام نوع از بودجه نویسی، به وسیله متخصصین توسعه ارائه شده و بیانگر فنی ترین تخمین ها می باشد که بر اساس یافته های

تحقیقات، تجارت و مشاهدات حاصل شده است؟

ب. بودجه نویسی بر اساس دفاتر بنگاهها

الف. بودجه نویسی بر اساس گزارشات سالانه

د. بودجه نویسی FEDS

ج. بودجه نویسی آماده

۲۱. خصوصیت بارز بودجه نویسی کلی چیست؟

ب. ساده بودن بودجه نویسی کلی

الف. بهره گیری از مدل های ریاضی

د. راحتی محاسبه از روشهای کامپیوتری

ج. داشتن Package آماده

۲۲. برای کشف مشکلات عملیاتی بنگاه کشاورزی از کدام روش استفاده نمی شود؟

ب. کارآیی تولید

الف. تکنیکهای تولیدی انتخاب شده

د. تعیین اندازه اقتصادی

ج. رعایت زمان انجام بهینه کشاورزی

۲۳. اولین شاخه درخت تصمیم گیری برای مشکل درآمدی بنگاه کشاورزی چیست؟

الف. آیا مشکل در درآمد به علت انتخاب نوع سرمایه گذاری یا ساماندهی آن به وجود آمده است.

ب. آیا مشکل و مسئله واحد کشاورزی ناشی از مسائل بازاریابی می باشد.

ج. مشکل درآمدی بنگاه کشاورزی زودگذر است یا پایدار

د. آیا مشکل در درآمد به علت اندازه واحد کشاورزی می باشد.

۲۴. افرادی که حاضر به پذیرش خطای ریسک منفی می باشند، جزء کدام طبقه بندی انواع ریسک قرار می گیرند؟

د. بدون ریسک

ج. ریسک خنثی

ب. ریسک گریزها

الف. ریسک پذیرها

۲۵. کدامیک از موارد ذیل جزء هزینه مالکیت نمی باشد؟

د. اجاره

ج. بیمه

ب. مالیات

الف. استهلاک

تعداد سوالات: تستی: ۲۵ تشریحی: ۵

زمان آزمون (دقیقه): تستی: ۶۰ تشریحی: ۳۰

بوسته: مهندسی تولیدات دامی (۱۴۱۱۲۲۰)

مجاز است.

پیام نور
دانشجویان
خبرگزاری
PNUNA.COM
PNU News Agency



نام درس: مدیریت واحدهای زراعی و دامی - مدیریت و

رشته تحصیلی / گد درس: (ستتی): مهندسی کشاورزی (اقتصاد

تجميع: مهندسی اقتصاد کشاورزی - مهندسی مدیریت

گد سری سؤال: یک (۱) استفاده از:

سوالات تشریحی

* هر سؤال ۱/۳ نمره دارد.

۱. مدیریت را تعریف کرده و ۵ وظیفه آن را بصورت اختصار توضیح دهید.

۲. باتوجه به مدل امکانات تولید ، سیر توسعه را با رسم نمودار به اختصار توضیح دهید.

۳. اصل عملکرد نامتناسب یا اصل کاهش عملکرد را تعریف کنید.

۴. مراحل برنامه ریزی را به ترتیب نام برید.

۵. منحنیهای هزینه برای هر واحد با رسم نمودار بصورت مختصر توضیح دهید.