

نام درس: اقتصاد خرد - اصول علم اقتصاد (۱)

رشته تحصیلی / کد درس: ستنی: (حسابداری ۱۸-۱۲۲۱۰۱۸)

تجميع: اقتصاد - حسابداری - مدیریتها (۳۶-۱۲۲۱۰۳۶)

کد سری سؤال: یک (۱) استفاده از:

پیام نور

خبرگزاری دانشجویان (۱۲۲۱۰)

PNUNA.COM
PNU News Agency

مجاز است.

تعداد سوالات: تستی: ۴۰ تشریحی: --

زمان آزمون (دقیقه): تستی: ۸۰ تشریحی: --

امام خمینی^(ع): این محرم و صفر است که اسلام را زنده نگه داشته است.

۱. بررسی مقدار تولید کود شیمیایی در مجتمع پتروشیمی شیراز و بیکار شدن تعداد ده نفر از کارکنان یک بنگاه اقتصادی، به ترتیب دو موضوع در:

الف. اقتصاد خرد و اقتصاد کلان است.

ب. اقتصاد کلان و اقتصاد خرد است.

ج. هر دو اقتصاد خرد است.

د. هر دو اقتصاد کلان است.

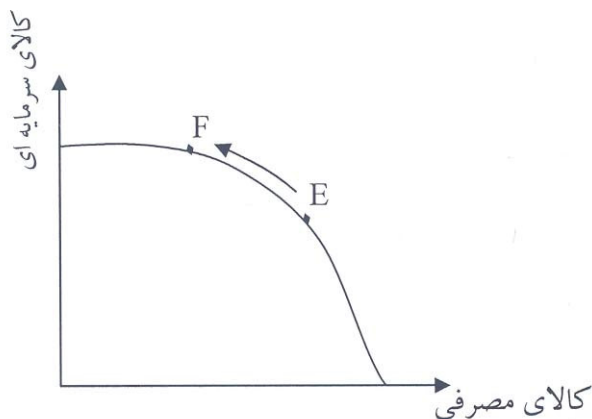
۲. باتوجه به نمودار زیر، حرکت از نقطه E به نقطه f بر روی منحنی امکانات تولید نشانگر چیست؟

الف. افزایش میزان کارایی

ب. افزایش نرخ رشد اقتصادی

ج. افزایش تولید کالاهای سرمایه‌ای

د. تخصیص نابهینه عوامل در تولید کالاهای مصرفی



۳. فرض کنید قیمت قند و چای همزمان افزایش یابد، در این صورت تقاضا برای شکر چگونه تغییر خواهد کرد؟

الف. افزایش می‌یابد.

ب. کاهش می‌یابد.

ج. تغییری نمی‌کند.

د. نامشخص است.

۴. اگر همزمان قیمت کالای مکمل مربوط به کالای x افزایش یافته ولی هزینه‌های تولید کالای x کاهش یابد در این صورت:

الف. قیمت و مقدار تعادلی افزایش می‌یابد.

ب. قیمت تعادلی کاهش می‌یابد ولی مقدار نامعین است.

ج. قیمت تعادلی کاهش می‌یابد ولی مقدار افزایش می‌یابد.

د. مقدار تعادلی افزایش می‌یابد ولی قیمت نامعین است.

۵. فرض کنید آقای علوی با تمام درآمد خود سه واحد از کالای x و دو واحد از کالای y را به ترتیب با قیمت‌های ۸ و ۲ خریداری می‌کند. اگر مطلوبیت نهایی واحد سوم از کالای x برابر ۲۰ و مطلوبیت نهایی واحد دوم از کالای y برابر ۴ باشد، در این صورت، آقای علوی برای به دست آوردن حداکثر مطلوبیت ممکن، چه تصمیمی باید بگیرد؟

الف. افزایش مصرف کالای x و کاهش مصرف کالای y

ب. کاهش مصرف x و افزایش مصرف y

ج. ترکیب مصرف فعلی بیشترین مطلوبیت ممکن را دارد.

د. با اطلاعات مسأله قابل تعیین نیست.

نام درس: اقتصاد خرد - اصول علم اقتصاد (۱)

رشته تحصیلی / کد درس: ستنی: (حسابداری ۱۸-۱۲۲۱۰۱۸)

تجميع: اقتصاد - حسابداری - مدیریتها (۳۶-۱۲۲۱۰۳۶)

کد سری سؤال: یک (۱) استفاده از:

پیام نور

خبرگزاری دانشجویان (۱۲۲۱۰)

PNUNA.COM
PNU News Agency



مجاز است.

تعداد سوالات: تستی: ۴۰ تشریحی: --

زمان آزمون (دقیقه): تستی: ۸۰ تشریحی: --

۶. افزایش تقاضا برای گوشت مرغ در نتیجه افزایش قیمت گوشت قرمز بیانگر کدام گزینه است؟

الف. اثر در آمدی اثر جانشینی

ج. تأثیر همزمان هر دو اثر جانشینی و در آمدی

۷. فایده از دست رفته ناشی از عدم انجام انتخاب دیگر چه نامیده می شود؟

الف. فایده نهایی ب. هزینه فرصت ج. فرصت سودآوری د. نهایی گرایی

۸. کدام گزینه درباره نقشه بی تفاوتی یک مصرف کننده صحیح است؟

الف. با حرکت کردن از هر نقطه به سمت راست بر روی منحنی بی تفاوتی، مطلوبیت کل افزایش می یابد.

ب. هر منحنی بی تفاوتی نسبت به مرکز مختصات، مقعر است.

ج. منحنی های بی تفاوتی بالاتر، نشانگر مطلوبیت بیشتری هستند.

د. ترکیبات مختلف دو کالا بر روی هر منحنی بی تفاوتی نشانگر مطلوبیت نهایی یکسان هستند.

۹. در جایی که مطلوبیت نهایی مصرف یک کالا برابر صفر است؟

الف. قیمت کالا زیاد است. ب. مطلوبیت کل صعودی است.

ج. مطلوبیت کل در حداکثر است. د. مطلوبیت کل منفی می شود.

۱۰. تقاضای عوامل تولید در بازار نهاده ها بر عهده کدام بخش است؟

الف. بنگاهها ب. خانوارها ج. مکانیسم بازار د. دولت

۱۱. در یک شرکت تولیدی، مقدار تولید متوسط یک کارگر برابر ۲۰ واحد و تولید متوسط دو کارگر برابر ۲۵ واحد می باشد در این

صورت تولید نهایی کارگر دوم چقدر است؟

الف. ۲۰ ب. ۳۰ ج. ۳۵ د. ۵۰

۱۲. دوره زمانی کوتاه مدت:

الف. حداکثر پنج سال است. ب. حداقل یکی از عوامل تولید ثابت است.

ج. همه عوامل تولید ثابت هستند. د. همه عوامل تولید متغیر هستند.

۱۳. جدول زیر ترکیب نهاده های k (سرمایه) و L (نیروی انسانی) مورد نیاز یک بنگاه اقتصادی برای تولید ۲۰۰ واحد از یک کالا را

نشان می دهد. نرخ نهایی تکنیکی جانشینی برای روش یا ترکیب چهارم کدام است؟

روش	K	L
۱	۶۰۰	۱۰۰
۲	۴۰۰	۲۰۰
۳	۳۰۰	۳۰۰
۴	۲۳۰	۴۰۰

د. ۰/۵ -

ج. ۰/۷ -

ب. ۱ -

الف. ۲ -

نام درس: اقتصاد خرد - اصول علم اقتصاد (۱)

رشته تحصیلی / کد درس: سنتی: (حسابداری ۱۸-۱۲۲۱۰۱۸)

تجمیع: اقتصاد - حسابداری - مدیریتها (۳۶-۱۲۲۱۰۳۶)

کد سری سؤال: یک (۱)

استفاده از:

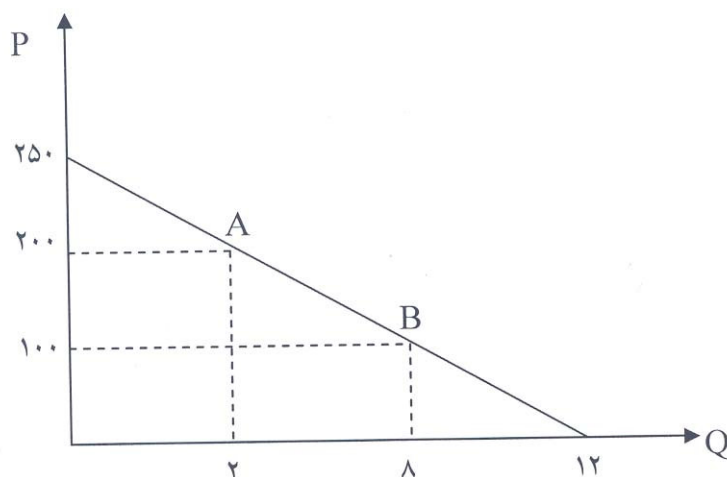
پیام نور
دانشجویان
خبرگزاری

(۱۲۲۱۰)

PNUNA.COM
PNU News Agency

مجاز است.

- با توجه به نمودار زیر، به سؤالات ۱۴ و ۱۵ پاسخ دهید.



۱۴. کشش تقاضا در فاصله A تا B برابر با چند است؟

- الف. ۰/۶ - ب. ۰/۷۵ - ج. ۱/۲۵ - د. ۰/۵

۱۵. کشش نقطه‌ای در قیمت ۱۰۰ واحد برابر با چند است؟

- الف. ۰/۵ - ب. ۱ - ج. ۵ - د. ۰/۳۳

۱۶. با کاهش قیمت یک کالا، درآمد تولید کننده کالا افزایش می‌یابد، در این صورت کالای مورد نظر:

- الف. یک کالای کم کشش است.
ب. یک کالای با کشش است.
ج. کالای جانشین نزدیک برای آن وجود ندارد.
د. یک کالای ضروری است.

۱۷. منحنی کدام گزینه، همواره دارای شیب منفی است؟

- الف. متوسط هزینه ثابت
ب. متوسط هزینه متغیر
ج. هزینه نهایی
د. تولید نهایی

۱۸. هزینه پرداختی توسط شرکت برای آب و برق و گاز ساختمان معرف کدام گزینه است؟

- الف. هزینه آشکار
ب. هزینه پنهان
ج. هزینه فرصت
د. تمام موارد بالا

- با توجه به جدول زیر به سؤالات ۱۹ تا ۲۲ پاسخ دهید.

Q	TFC	TVC	TC	AVC	ATC	MC
۱	۳۰	-	۸۰	-	-	-
۲	-	۹۰	-	-	-	-
۳	-	-	۱۵۳	-	-	-

تعداد سوالات: تستی: ۴۰ تشریحی: --
زمان آزمون (دقیقه): تستی: ۸۰ تشریحی: --

پیام نور
دانشجویان
خبرگزاری
PNUNA.COM
PNU News Agency



نام درس: اقتصاد خرد - اصول علم اقتصاد (۱)

رشته تحصیلی / کد درس: ستنی: (حسابداری ۱۸-۱۲۲۱۰۱۸)

تجميع: اقتصاد - حسابداری - مدیریتها (۳۶-۱۲۲۱۰۳۶)

کد سری سؤال: یک (۱) استفاده از:

مجاز است.

فهرست دروس دانشجویان پیام نور :: PNUNA.COM

۱۹. متوسط هزینه کل برای دو واحد چقدر است؟
- الف. ۱۲۰ ب. ۴۵ ج. ۶۰ د. ۴۰
۲۰. متوسط هزینه متغیر برای سه واحد چند است؟
- الف. ۱۲۳ ب. ۴۱ ج. ۶۱/۵ د. ۵۱
۲۱. هزینه نهایی واحد سوم تولید چند است؟
- الف. ۳۳ ب. ۴۰ ج. ۵۰ د. صفر
۲۲. متوسط هزینه ثابت برای دو واحد چند است؟
- الف. ۳۰ ب. ۴۵ ج. ۱۰ د. ۱۵
۲۳. وقتی که قانون بازدهی نزولی شروع می‌شود، منحنی TVC چه تغییری می‌کند؟
- الف. کاهش با نرخ فزاینده
ب. افزایش با نرخ کاهنده
ج. کاهش با نرخ کاهنده
د. افزایش با نرخ فزاینده
۲۴. در شرایط معین هزینه‌های فزاینده بیانگر چیست؟
- الف. بازدهی کاهنده به مقیاس
ب. بازدهی فزاینده به مقیاس
ج. بازدهی ثابت به مقیاس
د. قانون بازدهی نزولی
۲۵. هنگامی که هزینه نهایی با متوسط هزینه متغیر در کوتاه مدت برابر است:
- الف. متوسط هزینه ثابت در نقطه حداقل است.
ب. متوسط هزینه کل در حال افزایش است.
ج. متوسط هزینه کل در حال کاهش است.
د. متوسط هزینه کل در نقطه حداقل است.
۲۶. در صورتی که منحنی عرضه صنعت در بلند مدت صعودی باشد، نشانگر چیست؟
- الف. بازدهی به مقیاس فزاینده است.
ب. صرفه‌های اقتصادی خارجی وجود دارد.
ج. بازدهی به مقیاس ثابت است.
د. هزینه‌های فزاینده وجود دارد.
۲۷. کدام گزینه در حالت رقابت کامل همواره برقرار است؟
- الف. $P=MC$ ب. $P=\min AVC$ ج. $AVC < P < AC$ د. $P=MR$
۲۸. عرضه کوتاه مدت بنگاه جایی است که:
- الف. سود کل حداکثر باشد.
ب. درآمد نهایی حداکثر است.
ج. هزینه نهایی صعودی است و بالاتر از حداقل هزینه متوسط متغیر.
د. درآمد کل حداکثر است و هزینه متوسط صعودی است.

نام درس: اقتصاد خرد - اصول علم اقتصاد (۱)

رشته تحصیلی / کد درس: ستنی: (حسابداری ۱۸-۱۲۲۱۰۱۸)

تجميع: اقتصاد - حسابداری - مدیریتها (۳۶-۱۲۲۱۰۳۶)

کد سری سؤال: یک (۱)

استفاده از:

پیام نور
دانشجویان
خبرگزاری

PNUNA.COM
PNU News Agency



مجاز است.

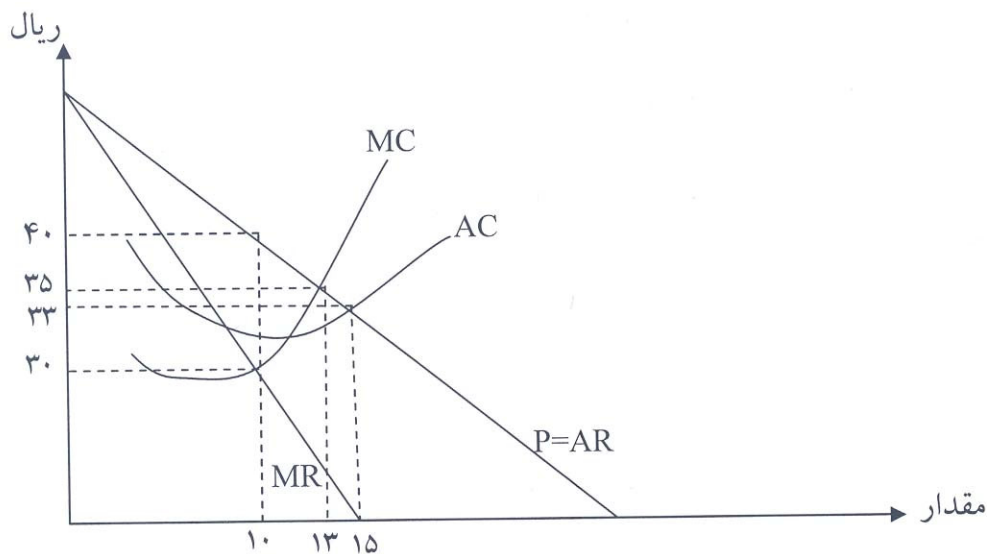
تعداد سوالات: تستی: ۴۰ تشریحی: --

زمان آزمون (دقیقه): تستی: ۸۰ تشریحی: --

۲۹. تعیین قیمت توسط دولت که به انحصارگر امکان بازده معمولی در حدود ۱۰ تا ۱۴ درصد می‌دهد با چه هدفی صورت می‌گیرد؟

- الف. کنترل انحصارگر
ب. تبعیض قیمت
ج. افزایش درآمد دولت و سود انحصارگر
د. ایجاد انحصار خالص
۳۰. در تبعیض قیمت در بازاری که تقاضا کم کشش‌تر است، قیمت
الف. بالاتر است.
ب. پایین‌تر است.
ج. نامعلوم است.
د. ارتباطی با کشش تقاضا ندارد.

- با توجه به نمودار زیر به سوالات ۳۱ تا ۳۳ پاسخ دهید.



۳۱. مقدار تولید و قیمتی که سود انحصارگر را حداکثر می‌کند، کدام است؟

- الف. $P=30$ و $Q=10$ ب. $P=40$ و $Q=10$ ج. $P=35$ و $Q=13$ د. $P=33$ و $Q=15$

۳۲. در شرایطی که سود انحصارگر حداکثر می‌شود هزینه نهائی او چقدر است؟

- الف. ۳۰ ب. ۳۳ ج. ۳۵ د. ۴۰

۳۳. مقدار و قیمتی که سود تولید کننده را در حالت رقابت کامل حداکثر می‌کند کدام است؟

- الف. $P=35$ و $Q=13$ ب. $P=33$ و $Q=15$ ج. $P=33$ و $Q=10$ د. با اطلاعات این مسأله قابل محاسبه نیست.

نام درس: اقتصاد خرد - اصول علم اقتصاد (۱)

رشته تحصیلی / کد درس: ستنی: (حسابداری ۱۸-۱۲۲۱۰۱۸)

تجميع: اقتصاد - حسابداری - مدیریتها (۳۶-۱۲۲۱۰۳۶)

کد سری سؤال: یک (۱) استفاده از:

پیام نور

دانشجویان خبرگزاری

PNUNA.COM
PNU News Agency

مجاز است.

تعداد سوالات: تستی: ۴۰ تشریحی: --

زمان آزمون (دقیقه): تستی: ۸۰ تشریحی: --

۳۴. در مقایسه تولید کننده در حالت رقابت کامل و انحصار کامل، کدام گزینه صحیح است؟

الف. بنگاهها دقیقاً از نظر هزینه یکسان خواهند شد.

ب. مقدار تولید در حالت انحصار کامل، بیشتر از رقابت کامل است.

ج. سود انحصارگر کمتر است.

د. مقدار تولید در رقابت کامل بیشتر است.

۳۵. کدام گزینه منجر به ایجاد انحصار طبیعی می شود؟

الف. بازده فزاینده به مقیاس

ب. کنترل روی عرضه مواد خام

ج. حق امتیاز یا فرانشیز دولتی

د. تمام موارد بالا

۳۶. کالاهایی که با افزایش درآمد تقاضا برای آنها کاهش می یابند چه نامیده می شود؟

الف. معمولی ب. لوکس ج. جانشین د. پست

۳۷. در یک بنگاه در بازار رقابت کامل اگر قیمت بیشتر از حداقل هزینه متوسط متغیر باشد کدام گزینه صحیح است.

الف. درآمد کل بیشتر از هزینه متغیر است.

ب. درآمد کل کمتر از هزینه متغیر است.

ج. سود بنگاه برابر صفر است.

د. بنگاه تعطیل می شود.

۳۸. کشش قیمتی منحنی عرضه عبارت است از:

الف. درصد تغییرات در مقدار عرضه به درصد تغییرات در قیمت

ب. میزان تغییر در قیمت به میزان تغییر در مقدار عرضه

ج. میزان تغییر در مقدار عرضه به میزان تغییر در قیمت

د. درصد تغییرات در قیمت به درصد تغییرات در مقدار عرضه

۳۹. کدام گزینه درباره قانون بازدهی نزولی صحیح است؟

الف. فقط در بلند مدت صدق می کند.

ب. فقط در کوتاه مدت صدق می کند.

ج. هم در بلند مدت و هم در کوتاه مدت صدق می کند.

د. به معنای کاهش تولید متوسط، با افزایش سطح تولید است.

۴۰. با حداکثر ساختن مطلوبیت کل مصرف کننده با توجه به محدودیت بودجه کدام گزینه بدست می آید؟

الف. تابع مطلوبیت نهایی ب. منحنی بی تفاوتی ج. تابع تقاضا د. نقشه بی تفاوتی