

تعداد سوالات: تستی: ۴۰ تشریحی: --  
زمان آزمون (دقیقه): تستی: ۶۰ تشریحی: --

پیام نور  
دانشجویان  
پایگاه خبری  
PNUNA.COM  
PNU News Agency  
استفاده از: مجاز است.

نام درس: توسعه ی اقتصادی و برنامه ریزی  
رشته تحصیلی / گد درس: علوم اقتصادی - مدیریت دولتی  
حسابداری برون مرزی ۱۳۲۱-۲۱  
گد سری سؤال: دو (۲)

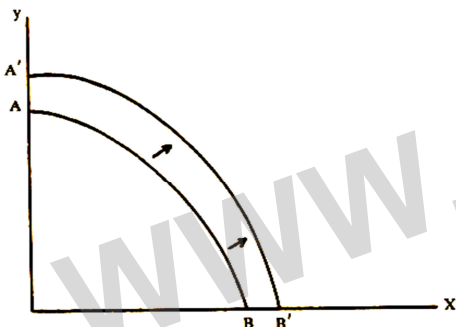
تنها با یاد اوست که دلها آرام می گیرد.

۱. رشد اقتصادی عبارت است از :

- الف. افزایش تولید ناخالص ملی یک کشور در یک دوره زمانی معین  
ب. افزایش تولید خالص ملی یک کشور در طی دوره های زمانی مختلف  
ج. افزایش تولید ناخالص ملی یک کشور در طی دوره های زمانی مختلف  
د. افزایش تولید ناخالص داخلی در چند دوره زمانی معین

۲. کدام گزینه شاخص اندازه گیری رشد را منعکس می نماید؟

- الف. رشد جمعیت  
ب. تعریف جمعیت جوان  
ج. رشد عوامل تولید  
د. رشد تولید سرانه واقعی
۳. کدام عامل باعث انتقال منحنی امکانات تولید زیر به سمت راست می شود؟



الف. افزایش تولید کالای X

ب. افزایش تولید کالای Y

ج. رشد اقتصادی

د. رشد جمعیت مسن

۴. رشد مدرن اقتصادی را به افزایش مداوم درآمد سرانه یا تولید سرانه کارگر که غالباً با تغییرات ساختاری گسترده همراه است، تعریف کرده است.

الف. فریدمن

ب. کوزنتس

ج. کیندل برگر

د. پروفیسور بلاک

۵. تولید ناخالص ملی سرانه بعنوان شاخص اندازه گیری توسعه اقتصادی تا حدی همراه کننده است زیرا:

الف. متغیرهای اساسی نظیر رشد قیمتها ، انعکاس مناسبی در آن ندارند.

ب. تولید خود مصرفی را بیش از حد برآورد می کند.

ج. توزیع درآمد را در نظر می گیرد.

د. هزینه آلودگی آب و هوا را به صورت برابر در نظر می گیرد.

۶. از ویژگیهای مهم توسعه اقتصادی:

الف. خود اتکایی

ب. رشد بالای جمعیت

ج. توزیع برابر درآمد

د. بدهی های خارجی

تعداد سوالات: تستی: ۴۰ تشریحی: --  
زمان آزمون (دقیقه): تستی: ۶۰ تشریحی: --

پیام نور  
دانشجویان  
پایگاه خبری  
**PNUNA.COM**  
PNU News Agency  
مجاز است.



نام درس: توسعه ی اقتصادی و برنامه ریزی  
رشته تحصیلی / گد درس: علوم اقتصادی - مدیریت دولتی  
حسابداری برون مرزی ۱۳۲۱۰۲۱  
گد سری سؤال: دو (۲)  
استفاده از:

۷. تحول در ابعاد و ساختارهای اجتماعی، بنیادهای سازمانی، نگرشها و باورهای مردم در طی زمان صورت می گیرد بیانگر:

الف. خود اتکایی  
ب. تدریجی بودن

ج. خودگرانی و استمرار  
د. خود کفایی

۸ کدام یک از موارد زیر جزء شاخص های اقتصادی توسعه پایدار می باشد؟

الف. عمر منابع  
ب. توزیع درآمد  
ج. میزان انتشار گازهای گلخانه ای  
د. خود کفایی

۹. از نظر اسمیت علاوه بر تقسیم کار، از چه طریق، می توان بدون افزایش نیروی کار در میزان تولید افزایش پدید آورد؟

الف. اختراع تعداد زیادی ماشین و روشهای جدید کار

ب. افزایش بودجه برای پرداخت بیشتر به کارگران.

ج. صرفه جویی در استخدام نیروی کار که معمولاً برای جنبه های مختلف تولید لازم است.

د. افزایش فضای کار

۱۰. کدام مورد جزء فرضیات تئوری ریکاردو می باشد؟

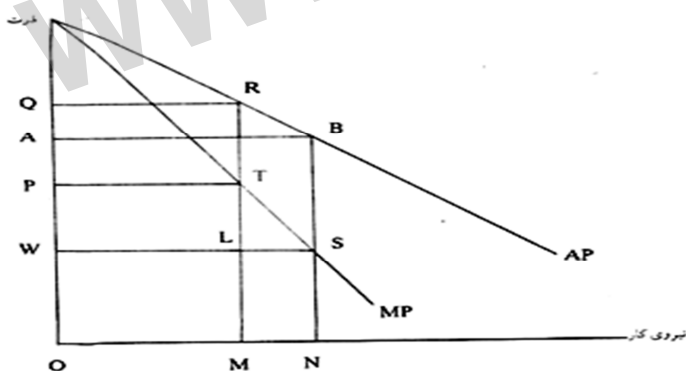
الف. در اقتصاد کمبود تقاضای موثر وجود دارد.

ب. قانون بازدهی نزولی در مورد زمین صادق نمی باشد.

ج. در جریان تولید، عوامل تولید نمی توانند جانشین یکدیگر شوند.

د. بازدهی در بخش صنعت فزاینده است.

۱۱. در نمودار زیر PWLT نشانگر:



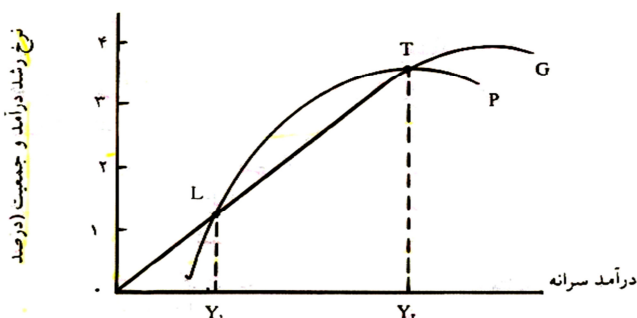
الف. سهم اجاره

ب. تولید کل

ج. سهم سود

د. سود کل

۱۲. در نمودار زیر فاصله LT نشانگر:



الف. بهره مالکانه

ب. رانت اقتصادی

ج. دام مالتوس

د. سهم کارگر

تعداد سوالات: تستی: ۴۰ تشریحی: --  
زمان آزمون (دقیقه): تستی: ۶۰ تشریحی: --

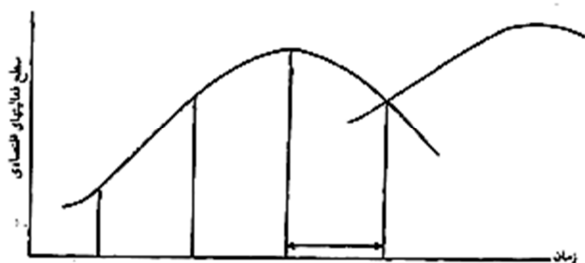
پیام نور  
دانشجویان  
پایگاه خبری  
PNUNA.COM  
PNU News Agency  
مجاز است.



نام درس: توسعه ی اقتصادی و برنامه ریزی  
رشته تحصیلی / گد درس: علوم اقتصادی - مدیریت دولتی  
حسابداری برون مرزی ۱۳۲۱-۲۱  
گد سری سؤال: دو (۲)  
استفاده از:

۱۳. کدام مورد جزء دیدگاههای مارکس می باشد؟

- الف. به جامعه به عنوان یک پدیده مادی و معنوی می نگرد.  
ب. معتقد است هر پدیده طی سه مرحله تکامل می یابد این مراحل عبارتند از: تز، آنتی تز و سنتز.  
ج. استهلاک کارگر را کمتر از اندازه نیروی از دست رفته اش در جریان تولید تعریف می کند.  
د. معتقد است کاهش نرخ سود با کاهش سرمایه در سرمایه داری همراه است.  
۱۴. در نمودار زیر فاصله ای که فلش مشخص شده نشانگر:



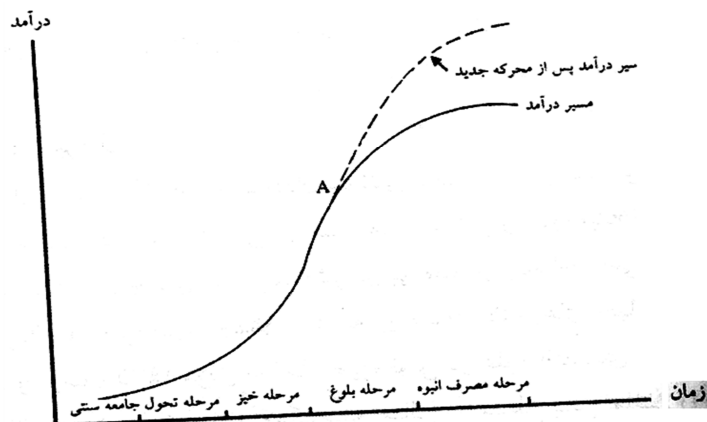
- الف. مرحله تقلید  
ب. مرحله نوآوری  
ج. شروع فعالیت نوآوری جدید  
د. مرحله شکست

۱۵. نظریه توسعه اقتصادی با عرضه نامحدود نیروی کار مربوط به:

- الف. روستو  
ب. لوئیس  
ج. شومپتر  
د. مارکس

۱۶. در نمودار زیر فاصله A نشانگر:

- الف. مرحله بلوغ اقتصادی  
ب. مرحله جامعه سنتی  
ج. مرحله ماقبل خیز (مرحله مقدماتی)  
د. مرحله خیز



تعداد سوالات: تستی: ۴۰ تشریحی: --  
زمان آزمون (دقیقه): تستی: ۶۰ تشریحی: --

پیام نور  
دانشجویان  
پایگاه خبری  
PNUNA.COM  
PNU News Agency  
استفاده از: مجاز است.

نام درس: توسعه ی اقتصادی و برنامه ریزی  
رشته تحصیلی / گد درس: علوم اقتصادی - مدیریت دولتی  
حسابداری برون مرزی ۱۳۲۱۰۲۱  
گد سری سؤال: دو (۲)

۱۷. کدام مورد جزء دیدگاههای میردال می باشد؟

الف. در زمینه تجارت خارجی کنترل دولتی بایستی به شدت اعمال بشود و صادرات و واردات از طرف دولت مورد حمایت قرار گیرد.

ب. تجارت بین دو کشور که یکی توسعه یافته و صنعتی است و دیگری توسعه نیافته سبب تقویت کشور دوم و تضعیف کشور اول می شود

ج. دولت‌های کشورهای توسعه یافته باید نقش فعالتری در سرعت بخشیدن به توسعه اقتصادی کشورهای در حال توسعه داشته باشند.

د. برای تقویت اثر انتشار دخالت دولت لازم نمی باشد.

۱۸. تاکید روزن اشناین بر..... است.

الف. نقش صرفه جویی های خارجی و وجود وابستگی و پیوند متقابل بین بخشهای مختلف اقتصادی.

ب. رشد غیر متوازن و پیوند متقابل بین بخش خدمات و کشاورزی

ج. صنایع پیشتاز و پیوند متقابل بین بخش صنعت و خدمات

د. استراتژی پولی و رشد غیر متوازن

۱۹. نورکس پدیده توسعه نیافتگی را از دیدگاه ..... بررسی می کند.

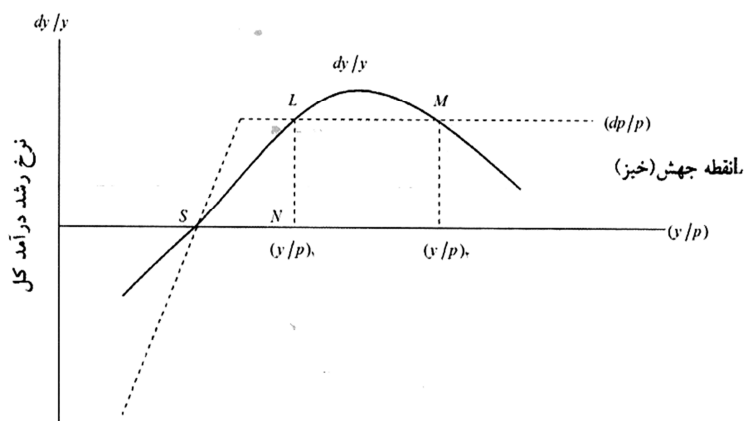
الف. سرمایه گذاریهای وسیع و همزمان

ب. صرفه جویی های خارجی

ج. وجود وابستگی و پیوند متقابل بین بخشهای مختلف اقتصادی

د. دورهای باطل فقر

۲۰. در نمودار زیر دام تعادل در سطح پایین در دیدگاه نلسون در نقطه..... قرار دارد.



الف. S

ب. L

ج. N

د. B

تعداد سوالات: تستی: ۴۰ تشریحی: --  
زمان آزمون (دقیقه): تستی: ۶۰ تشریحی: --

پیام نور  
دانشجویان  
پایگاه خبری  
PNUNA.COM  
PNU News Agency  
استفاده از: مجاز است.

نام درس: توسعه ی اقتصادی و برنامه ریزی  
رشته تحصیلی / گد درس: علوم اقتصادی - مدیریت دولتی  
حسابداری برون مرزی ۱۳۲۱۰۲۱  
گد سری سؤال: دو (۲)

۲۱. هیرشمن معتقد است که در کشورهای در حال توسعه :
- الف. بخش پیشستان بخشی از اقتصاد است که دارای هزینه پایینی باشد
  - ب. پراکندگی ساختن نیروی انسانی متخصص و سرمایه در بخشهای متعدد باعث افزایش کارآیی آنها خواهند شد
  - ج. سرمایه گذاری در سطح وسیع و گسترده غیر ممکن است.
  - د. بخش پیشستان صنعت بدلیل داشتن کمترین پیوند با سایر بخشهای اقتصادی برای اجرای طرحهای استراتژیک مناسب تر از بخش کشتا ورزی است.
۲۲. نکات مشترک نظریه رشد متعادل و نامتعادل :
- الف. هر دو نظریه عرضه را بی کشش در نظر می گیرند
  - ب. هر دو نظریه با آنکه نقش دولت در فعالیتهای اقتصادی را در نظر می گیرند اساسا معتقد به سرمایه گذاریهای بخش خصوصی و مکانیسم بازار هم هستند .
  - ج. هر دو نظریه تقاضا را با کشش در نظر می گیرند
  - د. هر دو استراتژی بر پایه استقلال صنایع و بخشهای مختلف اقتصادی شکل می گیرد
۲۳. تاکید خاص بر بخش تجارت خارجی و سرمایه گذاری خصوصی خارجی بیانگر:
- الف. استراتژی مالی
  - ب. استراتژی پولی
  - ج. استراتژی اقتصاد باز
  - د. استراتژی صنعتی شدن
۲۴. کدام مورد جزء فرضیات مدل رشد اقتصادی هارود-دومار می باشد؟
- الف. اقتصاد دو بخشی است.
  - ب. نسبت پس انداز به تولید متغیر است.
  - ج. نیروی کار با نرخ متغیر رشد می کند.
  - د. نسبت سرمایه به تولید ثابت است.
۲۵. در مدل رشد اقتصادی هارود-دومار :
- الف. نرخ رشد اقتصادی با نرخ رشد طبیعی جمعیت برابر است.
  - ب. نرخ رشد اقتصادی با نرخ پس انداز رابطه معکوس و با نرخ سرمایه به تولید رابطه مستقیم دارد.
  - ج. نرخ رشد سرمایه گذاری کمتر از نرخ رشد اقتصادی است.
  - د. نرخ رشد اقتصادی با نرخ پس انداز و با نرخ سرمایه به تولید رابطه معکوس دارد.

تعداد سوالات: تستی: ۴۰ تشریحی: --  
زمان آزمون (دقیقه): تستی: ۶۰ تشریحی: --

پیام نور  
دانشجویان  
پایگاه خبری  
**PNUNA.COM**  
PNU News Agency  
مجاز است.



نام درس: توسعه ی اقتصادی و برنامه ریزی  
رشته تحصیلی / گد درس: علوم اقتصادی - مدیریت دولتی  
حسابداری برون مرزی ۱۳۲۱۰۲۱  
گد سری سؤال: دو (۲)  
استفاده از:

۲۶. در مدل رشد سولو بدون پیشرفت تکنولوژی :

- الف. برای اینکه نرخ رشد تولید سرانه مثبت باشد باید نرخ رشد سرمایه سرانه مثبت باشد.  
ب. برای اینکه نرخ رشد تولید سرانه منفی باشد باید نرخ رشد سرمایه سرانه مثبت باشد.  
ج. برای اینکه نرخ رشد تولید سرانه مثبت باشد باید نرخ رشد سرمایه سرانه منفی باشد.  
د. برای اینکه نرخ رشد تولید سرانه مثبت باشد باید نرخ رشد سرمایه سرانه صفر باشد.
۲۷. امروزه.....به عنوان ..... عامل اصلی پیشرفت و توسعه مورد توجه است.

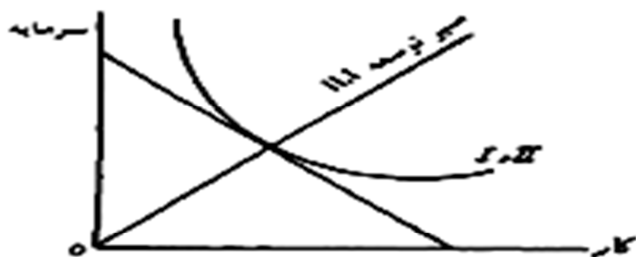
- الف. ارز، تجارت خارجی  
ب. پول، سرمایه  
ج. زمین، منابع طبیعی  
د. نیروی کار، سرمایه انسانی

۲۸. نقش و اهمیت آموزش و پرورش در رشد و توسعه اقتصادی، عبارت است از:

- الف. انطباق و سازگاری بیشتر نیروی کار و سرمایه در هنگام تغییرات شرایط کار  
ب. ارتقاء سطح کارآیی و قابلیت نیروی کار  
ج. شکل گیری توزیع عادلانه درآمد به جهت استفاده کمتر از نیروی کار  
د. تخصیص مناسب تر و مطلوبتر عوامل تولید و افزایش ساعات کار

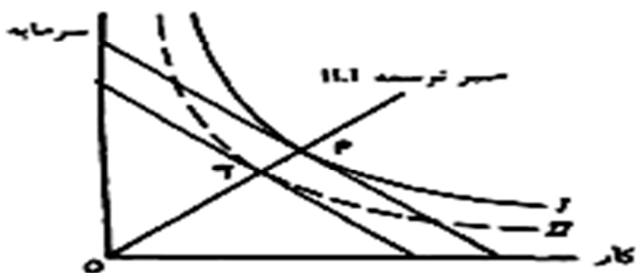
۲۹. با سواد کردن مردم توسط کدام آموزش صورت می گیرد؟

- الف. آموزش و پرورش آزاد همگانی  
ب. آموزش و پرورش غیررسمی  
ج. آموزش و پرورش رسمی یا آکادمیک  
د. آموزش ضمن خدمت



۳۰. در نمودار زیر تکنولوژی از چه نوعی می باشد؟

- الف. تکنولوژی سرمایه اندوز  
ب. تکنولوژی خنثی  
ج. تکنولوژی سرمایه بر  
د. تکنولوژی کاربر



تعداد سوالات: تستی: ۴۰ تشریحی: --  
زمان آزمون (دقیقه): تستی: ۶۰ تشریحی: --

پیام نور  
دانشجویان  
پایگاه خبری  
**PNUNA.COM**  
PNU News Agency  
مجاز است.



نام درس: توسعه ی اقتصادی و برنامه ریزی  
رشته تحصیلی / گد درس: علوم اقتصادی - مدیریت دولتی  
حسابداری برون مرزی ۱۳۲۱-۰۲۱  
گد سری سؤال: دو (۲)  
استفاده از:

۳۱. آثار تحولات تکنولوژی در کوتاه مدت و در سطح خرد عبارتست از:

- الف. اختراع (invention)  
ب. افزایش قیمت محصولات  
ج. انتشار (Exploitation)  
د. افزایش محصولات بیشتر در واحد زمان

۳۲. کدام گزینه صحیح می باشد؟

- الف. بدون دخالت دولت توزیع درآمد حاصل از رشد اقتصادی به طور نامتعادل توزیع می شود و در جامعه شکاف عمیق طبقاتی ایجاد می شود  
ب. لوکاس رشد معجزه آسای کره جنوبی را در انباشت سرمایه می داند.  
ج. در نظریه بهره وری نهایی سهم هر عامل تولید از درآمد ملی برابر تولید متوسط آن عامل تولید است.  
د. در مکتب اقتصاد اسلامی دولت در جهت توزیع عادلانه درآمد جانشین بخش خصوصی می شود.

۳۳. کدام گزینه صحیح می باشد؟

- الف. ضریب جینی می تواند از صفر (برابری کامل) تا یک (نابرابری کامل) تغییر کند.  
ب. ضریب جینی می تواند از صفر (برابری کامل) تا بی نهایت (نابرابری کامل) تغییر کند.  
ج. ضریب جینی می تواند از بی نهایت (برابری کامل) تا صفر (برابری کامل) تغییر کند.  
د. ضریب جینی می تواند از یک (برابری کامل) تا بی نهایت (نابرابری کامل) تغییر کند.

۳۴. ضریب جینی عبارتست از:

- الف. نسبت مساحت بین قطر مربع و منحنی لورنز به نصف مساحت مربع است.  
ب. نسبت مساحت بین قطر مربع و منحنی لورنز به کل مساحت مربع است.  
ج. نسبت مساحت بین قطر مربع و منحنی لورنز به کل مساحت مثلث بین قطر مربع و منحنی لورنز است.  
د. نسبت مساحت مربع به کل مساحت بین قطر مربع و منحنی لورنز است.

تعداد سوالات: تستی: ۴۰ تشریحی: --  
زمان آزمون (دقیقه): تستی: ۶۰ تشریحی: --

پیام نور  
دانشجویان  
پایگاه خبری

PNUNA.COM  
PNU News Agency

مجاز است.



نام درس: توسعه ی اقتصادی و برنامه ریزی

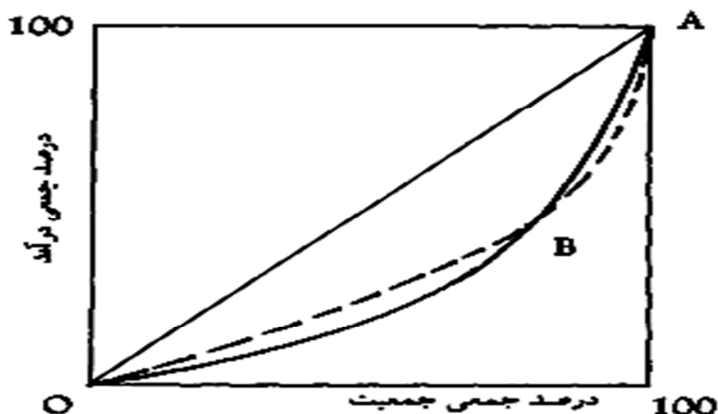
رشته تحصیلی / گد درس: علوم اقتصادی - مدیریت دولتی

حسابداری برون مرزی ۱۳۲۱-۲۱

استفاده از:

گد سری سؤال: دو (۲)

۳۵. در نمودار زیر :



الف. جامعه ای که منحنی لورنز آن خط پر است در طبقات پایین ، درآمد نسبتاً عادلانه تر است و در طبقات بالاتر ناعادلانه تر است.

ب. توزیع درآمد در دو جامعه متفاوت است.

ج. جامعه ای که منحنی لورنز آن نقطه چین است در طبقات پایین درآمد نابرابرتر از طبقات بالا است.

د. جامعه ای که منحنی لورنز آن خط پر است در طبقات پایین و بالا، از نظر درآمدی یکسان است.

۳۶. کدام گزینه صحیح می باشد؟

الف. پروفیسور آرتور لویس اصطلاح برنامه ریزی را در قالب هشت مفهوم تعریف می کند

ب. اصطلاح برنامه ریزی در مواردی برای توصیف وسایل و حربه های بخش خصوصی برای به تحرک درآوردن دولت در مسیر اهداف از پیش تعیین شده اقتصادی به کار می رود .

ج. برنامه ریزی مجموعه ای از یکسری تصمیمات است که برای رسیدن به هدف یا اهداف خاصی گرفته می شوند.

د. سیاست پولی یک طراحی مستقیم اقتصادی می باشد.

۳۷. کدام جنبه برنامه ریزی شناخت علمی جامعه را می سازد؟

الف. روح برنامه ریزی

ب. صورت برنامه ریزی.

ج. تاریخچه برنامه ریزی

د. محتوای برنامه ریزی



تعداد سوالات: تستی: ۴۰ تشریحی: --  
زمان آزمون (دقیقه): تستی: ۶۰ تشریحی: --

پیام نور  
دانشجویان  
پایگاه خبری  
**PNUNA.COM**  
PNU News Agency  
استفاده از: مجاز است.

نام درس: توسعه ی اقتصادی و برنامه ریزی  
رشته تحصیلی / گد درس: علوم اقتصادی - مدیریت دولتی  
حسابداری برون مرزی ۱۳۲۱-۲۱  
گد سری سؤال: دو (۲)

۳۸. برنامه ریزی با مشارکت مردم جزء کدام نوع برنامه ریزی می باشد؟

الف. برنامه ریزی به اعتبار حوزه شمول جغرافیائی برنامه

ب. برنامه ریزی به اعتبار سطح برنامه

ج. برنامه ریزی به اعتبار نحوه تهیه برنامه

د. برنامه ریزی به اعتبار جامعیت

۳۹. سرمایه فیزیکی زیاد و نرخ رشد بهره وری سریع از دلایل رشد اقتصادی کدام کشور می باشد؟

الف. مالزی

ج. تایوان

ب. چین

د. سنگاپور

۴۰. عامل اصلی موفقیت کره جنوبی کدام است؟

الف. توسعه واردات

ج. اصلاحات ارضی

ب. توسعه صادرات

د. آزاد سازی بازارها

WWW.PNUNA.COM