



زمان آزمون (دقیقه): تستی: ۱۲۰ تشریحی: ۰

تعداد سوالات: تستی: ۵۰ تشریحی: ۰

درس: اقتصاد خرد ۱، اقتصاد خرد میانه ۱

رشته تحصیلی/کد درس: علوم اقتصادی (اقتصاد نظری) (۱۲۲۱۰۸۶) - علوم اقتصادی، علوم اقتصادی (نظری)

استفاده از ماشین حساب ساده مجاز است

۱- دو برابر شدن قیمت کالایی باعث شده است عرضه آن کالا از ۱۰ واحد به ۴۰ واحد افزایش پیدا کند. در این حالت کشش عرضه چقدر است؟

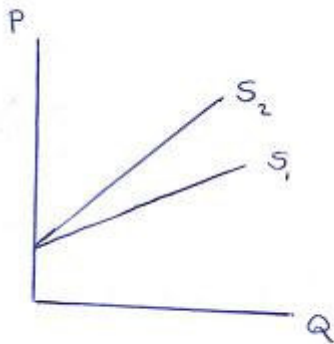
۰/۵ .۴

۰/۶۶ .۳

۲/۵ .۲

۰/۲۵ .۱

۲- با توجه به شکل زیر که نشان‌دهنده دو نمودار عرضه است، و E_{S1} کشش قیمتی منحنی عرضه S_1 و E_{S2} کشش قیمتی منحنی عرضه S_2 می باشد؟



$E_{S1} < 1, E_{S2} > 1$.۴

$E_{S1} > 1, E_{S2} > 1$.۳

$E_{S1} < 1, E_{S2} < 1$.۲

$E_{S1} > 1, E_{S2} < 1$.۱

۳- اگر تابع تقاضا به صورت $Q = 10 - 0.5P$ و تابع عرضه به صورت $Q = -5 + 2P$ باشد، و دولت بر هر واحد فروش ۵ واحد مالیات وضع کند، قیمت و مقدار تعادلی چقدر است؟

$Q = 7$ و $P = 6$.۴

$Q = 9$ و $P = 2$.۳

$Q = 3$ و $P = 4$.۲

$Q = 7/5$ و $P = 5$.۱

۴- قدر مطلق شیب منحنی هم مقداری تولید چه نام دارد؟

۰۲. نرخ نهایی تبدیل

۰۱. نرخ نهایی جانشینی

۰۴. نرخ بازدهی نزولی

۰۳. نرخ نهایی جانشینی فنی

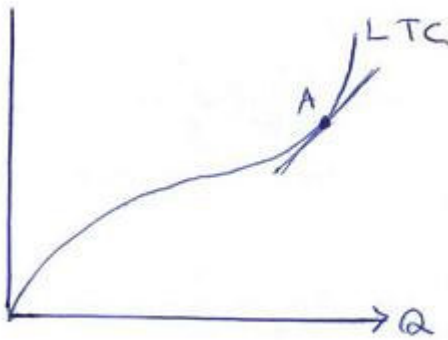
زمان آزمون (دقیقه): تستی: ۱۲۰ تشریحی: ۰

تعداد سوالات: تستی: ۵۰ تشریحی: ۰

درس: اقتصاد خرد ۱، اقتصاد خرد میانه ۱

رشته تحصیلی/کد درس: علوم اقتصادی (اقتصاد نظری) (۱۲۲۱۰۸۶) - علوم اقتصادی، علوم اقتصادی (نظری)

۵- با توجه به نمودار مشخص کنید در نقطه A، کدام گزینه برقرار است؟



۴. $LTC > LAC$

۳. $LMC > LAC$

۲. $LMC < LAC$

۱. $LMC = LAC$

۶- فاصله عمودی بین دو منحنی AVC و ATC کدام است؟

۴. MC

۳. TFC

۲. AFC

۱. AC

۷- فرض کنید تابع مطلوبیت آقای احمدی به صورت $U = 10X + 21Y$ باشد. اگر قیمت هر واحد X برابر ۵ تومان و قیمت هر واحد Y برابر ۷ تومان باشد، آقای احمدی باید:

۱. مصرف X را افزایش دهد.

۲. مصرف Y را افزایش دهد.

۳. مصرف X را قطع نماید.

۴. مصرف Y را قطع نماید.

۸- منحنی درآمد - مصرف چگونه بدست می آید؟

۱. وصل نقاط تعادلی مصرف کننده وقتی درآمد تغییر می کند.

۲. وصل نقاط تعادلی تولید کننده وقتی هزینه تغییر می کند.

۳. وصل نقاط تعادلی تولید کننده وقتی قیمت کالاها تغییر می کند.

۴. وصل نقاط تعادلی مصرف کننده وقتی قیمت کالاها تغییر می کند.

۹- کدام گزینه در مورد پست یا عادی بودن کالاها صحیح است؟

۱. پست یا عادی بودن کالاها بستگی به نسبت قیمتها دارد.

۲. شیب منحنی انگل برای کالای پست همیشه منفی است.

۳. کشش درآمدی برای کالای پست در تمامی سطوح درآمدی منفی است.

۴. کشش درآمدی برای کالاها در نسبت قیمت‌های مختلف ثابت است.



زمان آزمون (دقیقه): تستی: ۱۲۰ تشریحی: ۰

تعداد سوالات: تستی: ۵۰ تشریحی: ۰

درس: اقتصاد خرد ۱، اقتصاد خرد میانه ۱

رشته تحصیلی/کد درس: علوم اقتصادی (اقتصاد نظری) (۱۲۲۱۰۸۶ - علوم اقتصادی، علوم اقتصادی (نظری)

۱۰- منحنی قیمت مصرف چگونه بدست می آید؟

۰۱. از وصل نقاط تعادلی X و Y که در آن درآمد پولی و قیمت کالا تغییر می کند.
 ۰۲. از وصل نقاط تعادلی X و Y که در آن درآمد پولی ثابت و قیمت کالا تغییر می کند.
 ۰۳. از وصل نقاط تعادلی X و Y که در آن درآمد پولی تغییر می کند و قیمت کالا ثابت است.
 ۰۴. از وصل نقاط تعادلی X و Y که در آن درآمد پولی و قیمت کالا ثابت فرض شده است.
- ۱۱- کدام گزینه در مورد اثر جانشینی و اثر درآمدی ناشی از تغییر قیمت صحیح می باشد؟

۰۱. اثر جانشینی تغییر در مصرف کالا است به طوریکه روی منحنی بی تفاوتی جدید قرار بگیرد.
۰۲. اثر درآمدی تغییر در درآمد واقعی مصرف کننده است به طوریکه روی همان منحنی بی تفاوتی قرار بگیرد.
۰۳. اثر جانشینی تغییر در مصرف کالا است به طوریکه روی همان منحنی بی تفاوتی قرار بگیرد.
۰۴. اثر درآمدی تغییر در درآمد واقعی مصرف کننده است به طوریکه روی منحنی بی تفاوتی جدید قرار بگیرد.

۱۲- کالای پست کالایی است که:

۰۱. اثر جانشینی ناشی از تغییر قیمت مثبت است.
۰۲. اثر جانشینی ناشی از تغییر قیمت صفر است.
۰۳. اثر درآمدی ناشی از تغییر قیمت مثبت است.
۰۴. اثر درآمدی ناشی از تغییر قیمت صفر است.

۱۳- اگر $U = 10xy$ تابع مطلوبیت مصرف کننده A باشد. درآمد او ۱۰۰ تومان، قیمت کالای X یک تومان و قیمت کالای Y دو تومان باشد، چه مقدار X و Y باید مصرف شود که مطلوبیت فرد A حداکثر شود؟

۰۱. $X = ۲۵$ و $Y = ۴۰$
۰۲. $X = ۳۰$ و $Y = ۵۰$
۰۳. $X = ۴۰$ و $Y = ۵۰$
۰۴. $X = ۵۰$ و $Y = ۲۵$

۱۴- اگر شیب منحنی بی تفاوتی از شیب خط بودجه بیشتر باشد و دو کالا کاملاً جانشین یکدیگر باشند،

۰۱. مصرف کننده فقط کالای X مصرف می کند.
۰۲. مصرف کننده فقط کالای Y مصرف می کند.
۰۳. مصرف کننده کالای X بیشتری مصرف می کند.
۰۴. مصرف کننده کالای Y بیشتری مصرف می کند.

۱۵- فرض کنید دو چیز در زندگی برای شخص دارای مطلوبیت باشد. استراحت (L) و مصرف کالاها (X) و تابع مطلوبیت این شخص به صورت $U = L^{\frac{2}{3}} X^{\frac{1}{3}}$ باشد. قیمت هر واحد کالا ۹۰ تومان و دستمزد فرد ۱۲۰ تومان در هر ساعت است. در این صورت شخص مورد نظر چند ساعت در طول شبانه روز کار می کند؟

۰۱. ۱۰
۰۲. ۱۶
۰۳. ۸
۰۴. ۱۲



زمان آزمون (دقیقه): تستی: ۱۲۰ تشریحی: ۰

تعداد سوالات: تستی: ۵۰ تشریحی: ۰

درس: اقتصاد خرد ۱، اقتصاد خرد میانه ۱

رشته تحصیلی/کد درس: علوم اقتصادی (اقتصاد نظری) (۱۲۲۱۰۸۶ - علوم اقتصادی، علوم اقتصادی (نظری)

۱۶- اگر دو کالا کاملاً جانشین هم باشند، و شیب خط بودجه از شیب منحنیهای بی تفاوتی بیشتر باشد، منحنی درآمد مصرف چه شکلی دارد؟

۰۱. صعودی است.
۰۲. نزولی است.
۰۳. بر محور Xها منطبق است.
۰۴. بر محور Yها منطبق است.

۱۷- اگر تابع مطلوبیت به صورت $U = 10XY$ و P_Y برابر ۲ و درآمد فرد ۱۰۰ تومان باشد، کدام گزینه نشاندهنده منحنی تقاضای X است؟

۰۱. $X = 50P_X$
۰۲. $X = 25P_X$
۰۳. $X = \frac{50}{P_X}$
۰۴. $X = \frac{25}{P_X}$

۱۸- اگر درآمد افزایش یابد، کدامیک از موارد زیر حتماً افزایش می یابد؟

۰۱. مصرف کالای الف
۰۲. مصرف کالای ب
۰۳. مطلوبیت کل
۰۴. مطلوبیت نهایی کالای الف

۱۹- شرط لازم و کافی برای اینکه منحنی تقاضای مربوط به کالایی دارای شیب مثبت باشد این است که:

۰۱. کالا پست باشد.
۰۲. اثر جانشینی بزرگتر از اثر درآمدی باشد.
۰۳. اثر درآمدی بزرگتر از اثر جانشینی باشد.
۰۴. کالا پست باشد و اثر درآمدی بزرگتر از اثر جانشینی باشد.

۲۰- کدامیک از گزینه های زیر صحیح است؟

۰۱. اگر تولید متوسط در حال افزایش باشد، تولید نهایی نیز حتماً در حال افزایش است.
۰۲. اگر تولید کل در حال افزایش باشد، تولید نهایی و تولید متوسط نیز حتماً در حال افزایش هستند.
۰۳. اگر تولید متوسط در ماکسیمم باشد، تولید نهایی و تولید کل در حال کاهش هستند.
۰۴. اگر تولید کل در حال کاهش باشد، تولید نهایی و تولید متوسط نیز در حال کاهش هستند.

۲۱- اگر تابع تولید به صورت $Q = 10LK$ باشد، $MRTS_{L,K}$ چقدر است؟

۰۱. $\frac{2K}{L}$
۰۲. $\frac{2L}{K}$
۰۳. $\frac{K}{L}$
۰۴. $\frac{L}{K}$



زمان آزمون (دقیقه): تستی: ۱۲۰ تشریحی: ۰

تعداد سوالات: تستی: ۵۰ تشریحی: ۰

درس: اقتصاد خرد ۱، اقتصاد خرد میانه ۱

رشته تحصیلی/کد درس: علوم اقتصادی (اقتصاد نظری) (۱۲۲۱۰۸۶) - علوم اقتصادی، علوم اقتصادی (نظری)

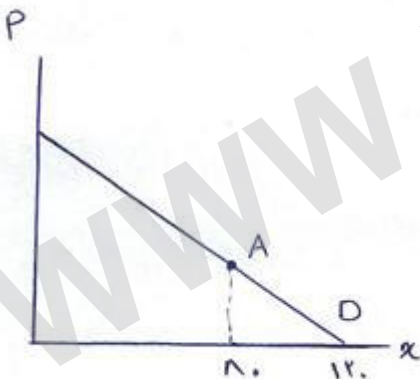
۲۲- «زمانی که قیمت کالا افزایش پیدا می کند، مصرف کنندگان مقدار کمتری از آن کالا را خریداری می کنند.» به این معنا است که:

۱. تقاضا کاهش پیدا کرده است.
۲. جدول تقاضا منتقل شده است.
۳. منحنی تقاضا به سمت چپ جابجا شده است.
۴. مقدار تقاضا کاهش پیدا کرده است.

۲۳- اگر تولید کننده کالایی که تقاضای آن با کشش است، تمایل به افزایش در آمد داشته باشد، شما به عنوان یک اقتصاد دان چه توصیه ای به او خواهید کرد؟

۱. قیمت کالای تولیدی خود را کاهش دهد.
۲. قیمت کالای تولیدی خود را افزایش دهد.
۳. قیمت کالای تولیدی خود را تغییری ندهد.
۴. با توجه به شرایط متفاوت بازار هر سه گزینه میتواند صحیح باشد.

۲۴- با توجه به نمودار کشش تقاضا در نقطه A چقدر است؟



۰.۴

۰.۵

۰.۲۵

۰.۱

۲۵- در رسم منحنی عرضه کدام عامل ثابت فرض نمی شود؟

۱. تکنولوژی تولید کالا
۲. قیمت کالا
۳. قیمت عوامل تولید
۴. انتظارات تولید کننده کالا



زمان آزمون (دقیقه): تستی: ۱۲۰ تشریحی: ۰

تعداد سوالات: تستی: ۵۰ تشریحی: ۰

درس: اقتصاد خرد ۱، اقتصاد خرد میانه ۱

رشته تحصیلی/کد درس: علوم اقتصادی (اقتصاد نظری) (۱۲۲۱۰۸۶) - علوم اقتصادی، علوم اقتصادی (نظری)

۲۶- کدام گزینه صحیح می باشد؟

۱. وقتی ورود به شغلی در دستمزدهای خیلی بالا صورت بگیرد، عرضه باکشش تر است.
۲. وقتی منابع مورد نیاز برای تولید کالا به آسانی قابل تهیه باشند، عرضه بی کشش تر است.
۳. وقتی با کاهش قیمت منابع با شدت زیادی از تولید کالا خارج شوند، عرضه بی کشش تر است.
۴. وقتی عرضه کنندگان زمان بیشتری جهت تطبیق با افزایش قیمت داشته باشند، عرضه با کشش تر است.

۲۷- فرض کنید بر بازار کالایی مالیات وضع شود وهمزمان برای مصرف بیشتر این کالا تبلیغات بیشتری صورت بگیرد. تأثیر این اتفاقات بر قیمت و مقدار تعادلی چیست؟

۱. قیمت و مقدار تعادلی را افزایش می دهد.
۲. قیمت تعادلی را افزایش و مقدار تعادلی را کاهش می دهد.
۳. قیمت تعادلی را افزایش می دهد ولی اثر آن بر مقدار تعادلی مشخص نیست.
۴. قیمت تعادلی را کاهش و مقدار تعادلی را افزایش می دهد.

۲۸- منظور از قیمت سقف در بازار چیست و نتیجه آن چه خواهد بود؟

۱. حداکثر قیمت - ایجاد مازاد در بازار آن محصول
۲. حداکثر قیمت - ایجاد کمبود در بازار آن محصول
۳. حداقل قیمت - ایجاد کمبود در بازار آن محصول
۴. حداقل قیمت - ایجاد مازاد در بازار آن محصول

۲۹- در صورت برقراری مالیات بر واحد، چه موقع مصرف کنندگان هیچ سهمی از مالیات را پرداخت نمی کنند؟

۱. زمانی که کشش تقاضا از کشش عرضه کمتر باشد.
۲. زمانی که کشش عرضه و کشش تقاضا برابر باشد.
۳. زمانی که کشش تقاضا بینهایت باشد.
۴. زمانی که کشش تقاضا صفر باشد.



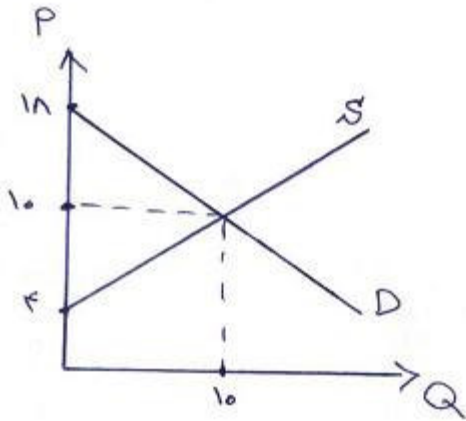
زمان آزمون (دقیقه): تستی: ۱۲۰ تشریحی: ۰

تعداد سوالات: تستی: ۵۰ تشریحی: ۰

درس: اقتصاد خرد ۱، اقتصاد خرد میانه ۱

رشته تحصیلی/کد درس: علوم اقتصادی (اقتصاد نظری) ۱۲۲۱۰۸۶ - علوم اقتصادی، علوم اقتصادی (نظری)

۳۰- در نمودار زیر اضافه رفاه تولید کننده و اضافه رفاه مصرف کننده به ترتیب چقدر است؟



۴۰ - ۳۰ . ۴

۴۰ - ۵۰ . ۳

۵۰ - ۳۰ . ۲

۵۰ - ۴۰ . ۱

۳۱- کدام گزینه از ویژگیهای منحنیهای بی تفاوتی نمی باشد؟

۱. هر نقطه در فضای کالا تنها بر روی یک منحنی بی تفاوتی قرار دارد.

۲. منحنیهای بی تفاوتی دارای شیب منفی هستند.

۳. منحنیهای بی تفاوتی نسبت به مبدأ مختصات مقعر هستند.

۴. منحنیهای بی تفاوتی نمی توانند همدیگر را قطع کنند.

۳۲- فرض کنید خط بودجه مصرف کننده ای به صورت $Y = 100 - \frac{2}{3}X$ می باشد. در صورتی که قیمت کالای Y دو برابر شود،

خط بودجه چگونه تغییر می کند؟

۴. $Y = 100 - \frac{1}{6}X$

۳. $Y = 100 - \frac{1}{3}X$

۲. $Y = 50 - \frac{1}{3}X$

۱. $Y = 50 - \frac{2}{3}X$

۳۳- اگر $\frac{MU_x}{MU_y} < \frac{P_x}{P_y}$ باشد، مصرف کننده باید...

۲. مصرف Y را افزایش دهد.

۱. مصرف X را افزایش دهد.

۴. مصرف Y را قطع کند.

۳. مصرف X را قطع کند.



زمان آزمون (دقیقه): تستی: ۱۲۰ تشریحی: ۰

تعداد سوالات: تستی: ۵۰ تشریحی: ۰

درس: اقتصاد خرد ۱، اقتصاد خرد میانه ۱

رشته تحصیلی/کد درس: علوم اقتصادی (اقتصاد نظری) (۱۲۲۱۰۸۶ - علوم اقتصادی، علوم اقتصادی (نظری

۳۴- در منحنی تقاضای چای، اگر قیمت قند افزایش پیدا کند،

۱. حرکت بر روی منحنی تقاضا به سمت بالا صورت می گیرد.
۲. حرکت بر روی منحنی تقاضا به سمت پایین صورت می گیرد.
۳. منحنی تقاضا به سمت راست جابجا می شود.
۴. منحنی تقاضا به سمت چپ جابجا می شود.

۳۵- هنگامی که مطلوبیت کل در حال کاهش است، مطلوبیت نهایی در چه وضعیتی است؟

۱. مثبت است.
۲. منفی است.
۳. صفر است.
۴. برابر واحد است.

۳۶- چه موقع منحنی های هم مقداری تولید شیب مثبت پیدا می کنند؟

۱. اگر تولید نهایی یکی از عوامل تولید منفی باشد.
۲. اگر تولید نهایی یکی از عوامل تولید مثبت باشد.
۳. اگر تولید متوسط یکی از عوامل تولید منفی باشد.
۴. اگر تولید متوسط یکی از عوامل تولید مثبت باشد.

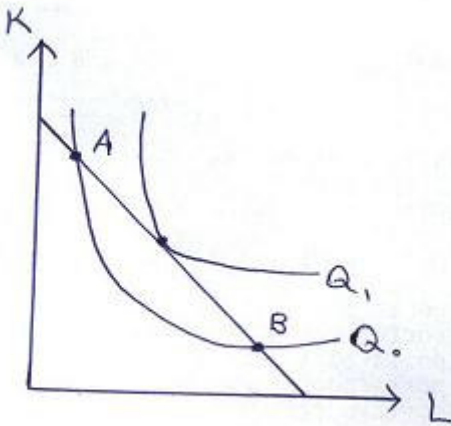
زمان آزمون (دقیقه): تستی: ۱۲۰ تشریحی: ۰

تعداد سوالات: تستی: ۵۰ تشریحی: ۰

درس: اقتصاد خرد ۱، اقتصاد خرد میانه ۱

رشته تحصیلی/کد درس: علوم اقتصادی (اقتصاد نظری) (۱۲۲۱۰۸۶ - علوم اقتصادی، علوم اقتصادی (نظری)

۳۷- با توجه به نمودار در نقطه A کدام گزینه صحیح است؟



۱. می باشد و باید K افزایش و L کاهش پیدا کند تا به تعادل برسیم. $\frac{MP_L}{MP_K} < \frac{P_L}{P_K}$

۲. می باشد و باید L افزایش و K کاهش پیدا کند تا به تعادل برسیم. $\frac{MP_L}{MP_K} < \frac{P_L}{P_K}$

۳. می باشد و باید L افزایش و K کاهش پیدا کند تا به تعادل برسیم. $\frac{MP_L}{MP_K} > \frac{P_L}{P_K}$

۴. می باشد و باید K افزایش و L کاهش پیدا کند تا به تعادل برسیم. $\frac{MP_L}{MP_K} > \frac{P_L}{P_K}$

۳۸- اگر تابع تولید به صورت $Q = 10LK$ ، $P_L = 1$ ، $P_K = 2$ و $TC = 100$ باشد، تولید کننده چه مقدار L و K استخدام کند تا از پولی که هزینه می کند، حداکثر محصول را به دست آورد.

۱. K = ۵۰ و L = ۲۵ ۲. K = ۲۵ و L = ۵۰ ۳. K = ۳۰ و L = ۴۰ ۴. K = ۴۰ و L = ۳۰

۳۹- در سوال قبل حداکثر محصول تولید شده چقدر است؟

۱. ۱۵۰۰ ۲. ۱۳۵۰ ۳. ۱۴۰۰ ۴. ۱۲۵۰

۴۰- مکان هندسی نقاط تعادلی تولید کننده که با تغییر در TC بوجود می آیند، چه نام دارد؟

۱. قیمت - مصرف ۲. درآمد - مصرف ۳. مسیر توسعه ۴. نرخ نهایی جانشینی



زمان آزمون (دقیقه): تستی: ۱۲۰ تشریحی: ۰

تعداد سوالات: تستی: ۵۰ تشریحی: ۰

درس: اقتصاد خرد ۱، اقتصاد خرد میانه ۱

رشته تحصیلی/کد درس: علوم اقتصادی (اقتصاد نظری) (۱۲۲۱۰۸۶) - علوم اقتصادی، علوم اقتصادی (نظری)

۴۱- اگر ضریب کشش جانشینی عامل تولیدی بزرگتر از یک باشد، با افزایش قیمت نسبی یک عامل تولید سهم نسبی عوامل تولید چه تغییری می کند؟

۱. سهم نسبی عامل تولید ارزان تر کاهش و سهم نسبی عامل تولید گران تر افزایش پیدا می کند.
۲. سهم نسبی عامل تولید گران تر کاهش و سهم نسبی عامل تولید ارزان تر افزایش پیدا می کند.
۳. سهم نسبی عامل تولید ارزان تر کاهش و سهم نسبی عامل تولید گران تر کاهش پیدا می کند.
۴. سهم نسبی عامل تولید ارزان تر افزایش و سهم نسبی عامل تولید گران تر افزایش پیدا می کند.

۴۲- اگر عامل تولید مورد استفاده برای تولید کالا، پست باشد،

۱. اثر جانشینی مثبت و اثر تولیدی منفی خواهد بود.
۲. اثر جانشینی مثبت و اثر تولیدی مثبت خواهد بود.
۳. اثر جانشینی منفی و اثر تولیدی منفی خواهد بود.
۴. اثر جانشینی منفی و اثر تولیدی مثبت خواهد بود.

۴۳- کوتاه مدت زمانی است که:

۱. حداکثر یک عامل تولید متغیر وجود داشته باشد.
۲. حداقل یک عامل تولید متغیر وجود داشته باشد.
۳. حداقل یک عامل تولید ثابت وجود داشته باشد.
۴. همه عوامل تولید متغیر باشند.

۴۴- کدام گزینه صحیح است؟

۱. اگر AVC در حال افزایش باشد، حتما ATC نیز در حال افزایش می باشد.
۲. اگر MC در حال صعود باشد، حتما AVC نیز در حال افزایش می باشد.
۳. اگر MC در همه سطوح تولید ثابت باشد، ATC نیز در تمامی سطوح تولید ثابت است.
۴. اگر MC در همه سطوح تولید ثابت باشد، AVC نیز در تمامی سطوح تولید ثابت است.

۴۵- اگر تابع هزینه نهایی به صورت $MC = 10 - 4Q + Q^2$ باشد، حداقل AVC به ازاء چه مقدار از Q برقرار می شود؟

۱. ۴
۲. ۳
۳. ۵
۴. ۶

۴۶- در طول مسیر توسعه:

۱. مصرف کننده در تعادل است.
۲. تولید کننده در تعادل است.
۳. هزینه های تولید کننده در تعادل است.
۴. درآمد مصرف کننده در تعادل است.



زمان آزمون (دقیقه): تستی: ۱۲۰ تشریحی: ۰

تعداد سوالات: تستی: ۵۰ تشریحی: ۰

درس: اقتصاد خرد ۱، اقتصاد خرد میانه ۱

رشته تحصیلی/کد درس: علوم اقتصادی (اقتصاد نظری) (۱۲۲۱۰۸۶ - علوم اقتصادی، علوم اقتصادی (نظری

۴۷- اگر افراد صرف نظر از تغییر قیمت کالا، هر ماه ۲۰۰۰ تومان صرف خرید کالا کنند، کدام گزینه در مورد کشش قیمتی تقاضای کالا صحیح می باشد؟

۰۱. کشش تقاضا از یک بزرگتر است.
۰۲. کشش تقاضا از یک کوچکتر است.
۰۳. کشش تقاضا برابر واحد می باشد.
۰۴. کشش تقاضا صفر می باشد.

۴۸- فرض کنید رابطه بین مصرف و درآمد به صورت $Q = 10 + 2I$ باشد، کشش درآمدی به ازاء درآمد ۲ واحد را محاسبه کنید.

۰۱. ۲
۰۲. ۷
۰۳. ۰/۳
۰۴. ۰/۵

۴۹- اگر تابع تقاضا به صورت $P = 10 - Q$ و تابع عرضه به صورت $P = 2 + 3Q$ باشد، برقراری ده هزار تومان مالیات بر واحد تولید،

۰۱. بیش از ۵۰۰۰ تومان به قیمت مصرف کننده اضافه می شود.
۰۲. بیشتر مالیات را مصرف کنندگان می پردازند.
۰۳. حدود ۱۰۰۰۰ تومان به قیمت مصرف کننده اضافه می شود.
۰۴. کمتر از ۵۰۰۰ تومان به قیمت مصرف کننده اضافه می شود.

۵۰- اگر تابع عرضه و تقاضا به صورت $P = 5 + 3Q$ و $P = 105 - 2Q$ باشد، اضافه رفاه تولید کننده و مصرف کننده به ترتیب عبارتند از:

۰۱. ۵۰۰ - ۶۰۰
۰۲. ۴۰۰ - ۶۰۰
۰۳. ۴۰۰ - ۷۵۰
۰۴. ۴۰۰ - ۶۰۰