

تعداد سوالات: تستی: ۳۰ تشریحی: ۰

زمان آزمون (دقیقه): تستی: ۶۰ تشریحی: ۰

سری سوال: یک ۱



عنوان درس: اقتصاد آموزش و پرورش

رشته تحصیلی/کد درس: علوم تربیتی گرایش مدیریت و برنامه ریزی آموزشی ۱۳۲۱۰۱۵

۱- کدام اقتصاددان معتقد است آموزش می تواند قدرت آینده نگری و شرایط تهذیب فردی را تقویت کند

۱. استوارت میل      ۲. اسمیت      ۳. مارشال      ۴. ریکاردو

۲- آلفرد مارشال در تربیت فرزندان به کدام گزینه توجه خاصی داشت

۱. محیط خانواده و سطح آموزش مادران      ۲. محیط اجتماع و سطح آموزش پدران  
۳. محیط خانواده و سطح آموزش پدران      ۴. محیط اجتماع و محیط خانواده

۳- گروهی از اقتصاددانان بر این باورند که مهمترین بخش هزینه های آموزشی را، چه هزینه هایی تشکیل می دهد

۱. هزینه های ثابت آموزشی      ۲. هزینه های ثابت نام آموزشی  
۳. هزینه فرصت های از دست رفته      ۴. هزینه های متغیر آموزشی

۴- سرمایه انسانی

۱. به میزان سرمایه فیزیکی بهره وری تولید را افزایش نمی دهد  
۲. ارزشی معادل سرمایه فیزیکی دارد  
۳. مکمل سرمایه های فیزیکی است  
۴. نمی تواند مکمل سرمایه های فیزیکی باشد

۵- سرمایه مصرفی انسانی از نظر میلتنون فریدمن این است که افراد با افزایش سرمایه گذاری در خود

۱. آثار پولی آموزش را در آینده ثابت نگه میدارند      ۲. آثار غیر پولی آموزش را در آینده کاهش میدهند  
۳. آثار پولی آموزش را افزایش میدهند.      ۴. ظرفیت کسب مطلوبیت را در آینده افزایش میدهند.

۶- کدام گزینه درست است. انباشت سرمایه انسانی

۱. بیشتر از سرمایه های فیزیکی دچار قانون بازده نزولی است  
۲. همانند سرمایه های فیزیکی دچار قانون بازده نزولی است  
۳. بهیچ وجه دچار قانون بازده نزولی نمی شود  
۴. کمتر دچار قانون بازده نزولی است

۷- در مشاغلی که آموزش ضمن خدمت وجود ندارد، سطح دستمزدها از ابتدا بر اساس

۱. هزینه فرصت نیروی کار تعیین میشود      ۲. شاخص قیمتها تثبیت میشود.  
۳. هزینه های آموزشی تعیین میشود.      ۴. نرخ واقعی و تعادلی دستمزد در بازار کار تثبیت میشود.

تعداد سوالات: تستی: ۳۰ تشریحی: ۰

زمان آزمون (دقیقه): تستی: ۶۰ تشریحی: ۰

سری سوال: ۱ یک

عنوان درس: اقتصاد آموزش و پرورش

رشته تحصیلی/کد درس: علوم تربیتی گرایش مدیریت و برنامه ریزی آموزشی ۱۲۲۱۰۱۵



۸- اگر کارفرما و نیروی کار هر دو در هزینه های آموزش های تخصصی مشارکت داشته باشند چه اتفاقی می افتد

۱. کارفرما سود خواهد برد
۲. هر دو زیان خواهند کرد
۳. نیروی کار سود خواهد برد
۴. هر دو سود خواهند برد

۹- آموزش چه کالایی است

۱. کالای کاملاً خصوصی است.
۲. کالای نیمه عمومی است.
۳. کالای کاملاً عمومی است.
۴. کالای کاملاً مصرفی است.

۱۰- بر اساس مطالعات ادوارد دنیسون کدام گزینه در رشد اقتصادی نقش دارد

۱. صرفه جویی در نیروی کار
۲. صرفه جویی های ناشی از مقیاس
۳. تابع تولید کاب داگلاس
۴. شکل تابع تولید

۱۱- امروزه اقتصاددانان معتقدند که دولت ها مجازند در کدام گزینه فعالیت کنند

۱. تعیین قیمت کالاهای خصوصی و کنترل بازار
۲. تخصیص منابع در جهت تولید کالاهای عمومی
۳. تخصیص منابع در جهت تولید کالاهای خصوصی
۴. تعیین قیمت کالاهای خصوصی و کنترل کالاهای عمومی

۱۲- در مورد کالاهای عمومی کدام گزینه درست است

۱. هزینه نهایی واحدهای اضافی تولید کالاهای عمومی همواره برابر یک است
۲. هزینه نهایی واحدهای اضافی تولید کالاهای عمومی مثبت است
۳. چنانچه مصرف کننده دیگری به مصرف کنندگان قبلی اضافه شود هزینه ها افزایش می یابد
۴. چنانچه مصرف کننده دیگری به مصرف کنندگان قبلی اضافه شود هزینه اضافی در بر نخواهد داشت

۱۳- افزایش سطح درآمد فرد نتیجه کدام فایده آموزش است

۱. مستقیم خصوصی
۲. مستقیم اجتماعی
۳. مستقیم اجتماعی
۴. غیر مستقیم اجتماعی

۱۴- عبارت «افراد تحصیل کرده در محیط کار از مزایای جنبی بیشتری برخوردارند» از کدام فواید آموزش میباشد؟

۱. غیرمستقیم خصوصی
۲. مستقیم اجتماعی
۳. غیر مستقیم اجتماعی
۴. مستقیم خصوصی

تعداد سوالات: تستی: ۳۰ تشریحی: ۰

زمان آزمون (دقیقه): تستی: ۶۰ تشریحی: ۰

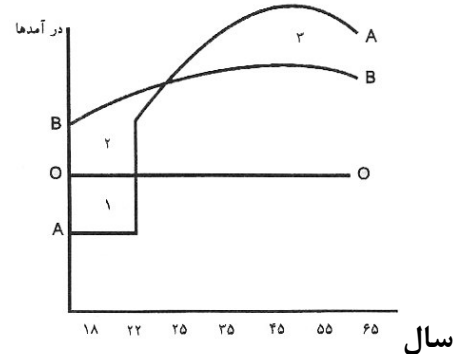
سری سوال: ۱ یک

عنوان درس: اقتصاد آموزش و پرورش

رشته تحصیلی/کد درس: علوم تربیتی گرایش مدیریت و برنامه ریزی آموزشی ۱۲۲۱۰۱۵



۱۵- با توجه به منحنیهای «سن - درآمد - تحصیلات» (شکل رسم شده) کدام گزینه در خصوص منحنیهای  $A$  و  $B$  و  $O$  درست است؟



۱. منحنی  $A$  نشانگر درآمدهای فردی است که با اخذ دیپلم وارد بازار کار شده باشد.
۲. منحنی  $B$  نشانگر درآمدهای فردی است که با اخذ دیپلم وارد بازار کار شده باشد.
۳. منحنی  $B$  نشانگر درآمدهای فردی است که با اخذ لیسانس وارد بازار کار شده باشد.
۴. منحنی  $O$  نشانگر درآمدهای فردی است که با اخذ دیپلم وارد بازار کار شده باشد.

۱۶- در کدام یک از گزینه هاتغییر و تحول در کوتاه مدت غیر ممکن است

۱. نیروی کار غیر متخصص
۲. مواد مصرفی
۳. مدیریت عالی
۴. ماشین ابزار

۱۷- چنانچه در سطح تولید  $Q = ۴$  مقدار  $AVC = ۲۵$  و در سطح تولید  $Q = ۶$  مقدار  $AVC = ۲۰$  باشد مقدار  $MC$  کدام گزینه است؟

۱.  $MC = ۲۰$       ۲.  $MC = ۲۵$       ۳.  $MC = ۱۰$       ۴.  $MC = ۱۲/۵$

۱۸- چنانچه در سطح تولید  $Q = ۱$  مقدار  $TFC = ۱۲۰$  و  $AVC = ۲۰$  باشد، مقدار  $AFC$ ،  $TC$  و  $MC$  کدام گزینه است؟

۱.  $AFC = ۱۲۰$ ،  $TC = ۱۴۰$  و  $MC = ۲۰$       ۲.  $AFC = ۱۲۰$ ،  $TC = ۱۲۰$  و  $MC = ۰$
۳.  $AFC = ۱$ ،  $TC = ۱۴۰$  و  $MC = ۰$       ۴.  $AFC = ۱$ ،  $TC = ۱۲۰$  و  $MC = ۲۰$

۱۹- در رسم کدام منحنی فرض بر این است که منابع و سطح تکنولوژی محدود و ثابت است

۱. هزینه متوسط ثابت      ۲. هزینه متوسط      ۳. هزینه ثابت      ۴. منحنی امکانات تولید

تعداد سوالات: تستی: ۳۰ تشریحی: ۰

زمان آزمون (دقیقه): تستی: ۶۰ تشریحی: ۰

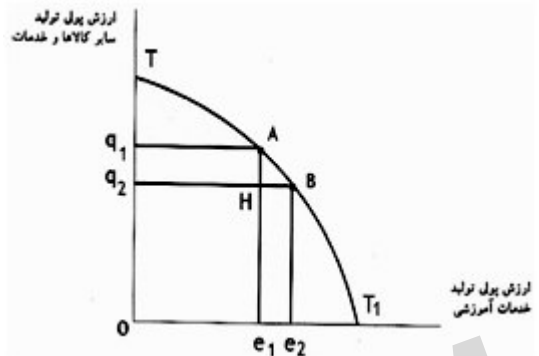
سری سوال: ۱ یک

عنوان درس: اقتصاد آموزش و پرورش

رشته تحصیلی/کد درس: علوم تربیتی گرایش مدیریت و برنامه ریزی آموزشی ۱۲۲۱۰۱۵



۲۰- با توجه به نمودار رسم شده، در صورتی که جامعه تصمیم بگیرد به جای نقطه A نقطه B را روی منحنی امکانات تولید انتخاب کند. کدام گزینه درست است؟



۱.  $e_1 e_2$  هزینه فرصت  $q_1 q_2$  محسوب میشود.

۲. هزینه فرصت تولید مقدار  $q_1 q_2$  میباشد.

۳. مقدار  $q_1 q_2$  هزینه فرصت  $e_1 e_2$  محسوب میشود.

۴. هزینه فرصت تولید مقدار  $e_1 e_2$  میباشد.

۲۱- فرض کنید بودجه آموزش و پرورش از ۱۰۰ میلیارد ریال در سال قبل به ۱۲۰ میلیارد ریال در سال جاری افزایش می یابد. با فرض این که نرخ تورم ۲۰٪ باشد کدام گزینه درست است

۱. رشد واقعی بودجه آموزش و پرورش ۲- درصد است

۲. رشد واقعی بودجه آموزش و پرورش ۲ درصد است

۳. رشد واقعی بودجه آموزش و پرورش ۲۰ درصد است

۴. رشد واقعی بودجه آموزش و پرورش صفر درصد است

۲۲- ارزش آتی ۲۰۰۰ واحد پولی پس از ۲ سال با نرخ بهره ۲۰٪ کدام است

۲۴۰۴ .۴

۲۴۴۰ .۳

۲۰۸۸ .۲

۲۸۸۰ .۱

۲۳- کدام گزینه نسبت فایده ها به هزینه ها (BCR) را نشان میدهد

$$BCR = \frac{\sum_{t=1}^n \frac{C_t}{(1+i)^t}}{\sum_{t=1}^n \frac{B_t}{(1+i)^t}} \quad .۲$$

$$BCR = \frac{\sum_{t=1}^n \frac{B_t}{(1-i)^t}}{\sum_{t=1}^n \frac{C_t}{(1-i)^t}} \quad .۱$$

$$BCR = \frac{\sum_{t=1}^n \frac{B_t}{(1+i)^t}}{\sum_{t=1}^n \frac{C_t}{(1+i)^t}} \quad .۴$$

$$BCR = \frac{\sum_{t=1}^n \frac{B_t}{(1-i)^t}}{\sum_{t=1}^n \frac{C_t}{(1+i)^t}} \quad .۳$$

تعداد سوالات: تستی: ۳۰ تشریحی: ۰

زمان آزمون (دقیقه): تستی: ۶۰ تشریحی: ۰

سری سوال: ۱ یک

عنوان درس: اقتصاد آموزش و پرورش

رشته تحصیلی/کد درس: علوم تربیتی گرایش مدیریت و برنامه ریزی آموزشی ۱۲۲۱۰۱۵



پایگاه خبری دانشجویان پیام نور

۲۴- زمانی سرمایه گذاری در آموزش سودآور است و توصیه میشود که:

۱.  $NPV > ۰$  یا  $BCR > ۱$  یا نرخ بازده داخلی بزرگتر از نرخ متداول بهره بازار باشد.
۲.  $NPV > ۰$  یا  $BCR > ۱$  یا نرخ بازده داخلی بزرگتر از نرخ بهره متداول بازار باشد.
۳.  $NPV \geq ۰$  یا  $BCR \geq ۰$  یا نرخ بهره متداول بازار از نرخ بازده داخلی بزرگتر باشد.
۴.  $NPV = ۰$  یا  $BCR > ۱$  یا نرخ متداول بهره از نرخ بازده داخلی بزرگتر باشد.

۲۵- بازده اجتماعی و بازده خصوصی دوره ابتدایی در کدام گروه از کشورها مورد توجه قرار نمی گیرد

۱. آسیایی
۲. OECD
۳. امریکای لاتین
۴. جنوب آفریقا

۲۶- کدام گزینه از موارد تعدیل نرخ بازده محسوب نمی شود

۱. فرضیه سرند
۲. تاریخ تکرار می شود
۳. تاریخ همیشه تکرار نمی شود
۴. انکار بیکاری

۲۷- اگر منحنی های تقاضای فردی برای آموزش را به طور افقی با هم جمع بزنیم کدام گزینه حاصل خواهد شد

۱. تقاضای بخش اجتماعی برای آموزش عالی
۲. تقاضای بخش خصوصی برای آموزش عالی
۳. تقاضای بازار برای آموزش
۴. تقاضای بخش عمومی برای آموزش عالی

۲۸- کدام گزینه درست است

۱. هر اندازه نرخ بیکاری فارغ التحصیلان دانشگاهی کمتر باشد تقاضا برای آموزش عالی کمتر است
۲. هر اندازه نرخ بیکاری فارغ التحصیلان دانشگاهی بیشتر باشد تقاضا برای آموزش عالی کمتر است
۳. هر اندازه نرخ بیکاری فارغ التحصیلان دانشگاهی بیشتر باشد تقاضا برای آموزش عالی بیشتر است
۴. هر اندازه نرخ بیکاری فارغ التحصیلان دانشگاهی کاهش یابد تقاضا برای آموزش عالی نیز کاهش خواهد داشت

۲۹- تقاضا برای آموزش عالی به عواملی بستگی دارد که

۱. از کنترل افراد خارج است
۲. کاملاً تحت کنترل والدین است
۳. کاملاً تحت کنترل افراد است
۴. تحت کنترل والدین و دولت است

۳۰- کدام گزینه می تواند در انتخاب نوع و مدت دوره آموزش موثر باشد

۱. تفاوت های کلی
۲. تفاوت های جزئی
۳. تفاوت های جنسیتی
۴. تفاوت های اقتصادی